

# ePomagala

Detaljna funkcijska specifikacija sustava

## Sadržaj

<b>1</b>	<b>Uvod.....</b>	<b>5</b>
1.1	Očekivane koristi projekta .....	5
1.2	Radna skupina ciljanog korisnika .....	6
<b>2</b>	<b>Storyboard.....</b>	<b>7</b>
2.1	Propisivanje .....	9
2.2	Odobranje .....	10
2.3	Dohvat .....	11
2.4	Rezervacija .....	11
2.5	Izdavanje .....	12
2.6	Propisivač je ujedno i isporučitelj .....	12
2.7	Popravak .....	13
2.8	Povrat .....	13
2.9	Ocjena funkcionalnosti.....	13
<b>3</b>	<b>Uloge korisnika .....</b>	<b>14</b>
3.1	Propisivač .....	14
3.2	Kontrolni sudionik.....	15
3.3	Isporučitelj.....	15
3.4	Izabrani liječnik primarne zdravstvene zaštite .....	16
3.5	Helpdesk korisnik.....	16
<b>4</b>	<b>Poslovni proces mehanizma ePomagala .....</b>	<b>17</b>
4.1	Propisivanje .....	18
4.2	Odobranje .....	18
4.2.1	Odobranje u aplikaciji za kontrolnog sudionika .....	19
4.2.2	Informacija o statusu zahtjeva za koje se čeka odobrenje od kontrolnog sudionika .....	19
4.3	Isporuka pomagala .....	20
4.3.1	Dohvaćanje odobrenih pomagala.....	20
4.3.2	Rezerviranje odobrenih pomagala .....	21
4.3.3	Isporuka.....	21
4.3.4	Informacija o isporuci .....	22
4.4	Storniranja .....	22
<b>5</b>	<b>Podaci u porukama.....</b>	<b>23</b>
5.1	Poruka 1 - propisivanje .....	23
5.2	Poruka 2 i Poruka 3 - odobranje.....	28
5.3	Poruka 4 - dohvat.....	29
5.4	Poruka 5 – odobreni zahtjevi za isporučitelja .....	29
5.5	Poruka 6 - rezervacija .....	30
5.6	Poruka 7 - isporuka.....	31
<b>6</b>	<b>Validacije .....</b>	<b>33</b>
6.1	Validacije CEZIH sustava po primitku Poruke 1 .....	33
6.1.1	Validacija prema OsigInfo OrthopedicAidCheck metodi .....	33
6.1.2	Validacije prema kodnim listama za poruku 1 .....	35
6.1.3	Isporuka izvan RH.....	36
6.1.4	Evidencijski broj prijave ili priznata ozljeda.....	36
6.1.5	Provjera šifre osobe propisivača i pomagala .....	36

6.1.6	Ocjena pravilne primjene pomagala.....	36
6.1.7	Suglasnost pacijenta za korištenje obnovljivog pomagala.....	37
6.1.8	Automatsko prosljeđivanje kontrolnom sudioniku.....	37
6.1.9	Dijagnoze.....	37
6.1.10	Skupina pomagala.....	37
6.1.11	Način propisivanja pomagala šifrom pomagala.....	37
6.1.12	Medicinske indikacije.....	38
6.1.13	Veličina obloge za rane.....	38
6.1.14	Opis rana.....	38
6.1.15	Ortodontske anomalije.....	38
6.1.16	Podatak o vidu za daljinu.....	38
6.1.17	Podatak o vidu za blizinu.....	38
6.1.18	Terapija inzulinom.....	38
6.1.19	Subkutanla terapija.....	38
6.1.20	Nedopuštena zamjena pomagala.....	39
6.1.21	Ponavljjanje šifre pomagala u propisivanju.....	39
6.1.22	Ponavljjanje dijagnoze u propisivanju.....	39
6.2	Validacije automatskog odobravanja – Poruka 2.....	39
6.2.1	Validacije prema kodnim listama za poruku 2.....	39
6.2.2	Automatsko odobravanje prema šifri pomagala.....	40
6.3	Validacije CEZIH sustava prije slanja Poruke 3.....	40
6.3.1	Validacije prema kodnim listama za poruku 3.....	40
6.3.2	Priprema poruke 3 prije završetka obrade u aplikaciji kontrolnog sudionika.....	41
6.3.3	Priprema poruke 3 nakon završetka obrade u aplikaciji kontrolnog sudionika.....	41
6.3.4	Isteklo vrijeme za odobravanje.....	41
6.4	Validacije CEZIH sustava po primitku Poruke 4.....	41
6.4.1	Validacije prema kodnim listama za poruku 4.....	42
6.4.2	Poslani identifikatori pacijenta i poruke 1.....	42
6.5	Validacije CEZIH sustava prije slanja Poruke 5.....	42
6.5.1	Validacije prema kodnim listama za poruku 5.....	42
6.5.2	U poruci 4 je poslan samo identifikator pacijenta.....	42
6.5.3	U poruci 4 poslani identifikatori pacijenta i poruke 1.....	43
6.6	Validacije CEZIH sustava po primitku Poruke 6.....	43
6.6.1	Validacije prema kodnim listama za poruku 6.....	43
6.6.2	Zahtjev je odobren.....	43
6.6.3	Kategorija za isporuku.....	43
6.7	Validacije CEZIH sustava po primitku Poruke 7.....	43
6.7.1	Validacije prema kodnim listama za poruku 7.....	43
6.7.2	Zahtjev je u statusu rezerviran.....	44
6.7.3	Tko je rezervirao.....	44
6.7.4	Bar kod ili serijski broj pomagala.....	44
6.7.5	Šifra isporučenog pomagala.....	44
6.7.6	Isporučena količina.....	45
6.7.7	Obnovljivo pomagalo.....	45
6.7.8	Isporučeno drugo istovrsno pomagalo.....	45
6.7.9	Ocjena funkcionalnosti.....	45
6.7.10	Potreban povrat pomagala od osiguranika.....	45
<b>7</b>	<b>Vremenski brojači.....</b>	<b>46</b>
7.1	Vrijeme 1.....	46

7.2	Vrijeme 2 .....	46
7.3	Vrijeme 3 .....	46
7.4	Vrijeme 4 .....	46
7.5	Vrijeme 5 .....	47
7.6	Vrijeme 6 .....	47
7.7	Vrijeme 7 .....	47
<b>8</b>	<b>Dijagram stanja .....</b>	<b>48</b>

# 1

## Uvod

Ovaj dokument detaljno opisuje funkcionalne zahtjeve prema sustavu ePomagala, odnosno daje pregled tehničkog dizajna na visokoj razini sustava ePomagala u Centralnom zdravstvenom informacijskom sustavu Republike Hrvatske (CEZIH). Dokument predstavlja ugovornu isporuku detaljne funkcionalne specifikacije sustava ePomagala.

Dokument je nastao kao rezultat niza radionica održanih u sklopu projekta zajedno s Ciljanim korisnikom i njegovom radnom skupinom.

Prvenstvena namjena dokumenta je postići razumijevanje Ciljanog korisnika i Ponuditelja oko opsega i zahtjeva projekta ePomagala. Jednom kada je dokument usuglašen između Ciljanog korisnika i Ponuditelja, postaje osnovom za implementaciju sustava ePomagala.

Dokument opisuje uloge korisnika, poslovni proces, podatke, validacije i aplikacije koje su dio ovog rješenja, kao i potrebne podatke iz drugih sustava za predviđen rad mehanizma ePomagala u CEZIH sustavu.

U dokumentu se ne nalazi detaljna tehnička specifikacija koja bi služila za razvoj i izradu svih komponenti rješenja, ostala tehnička bit će isporučena sukladno ugovoru.

### 1.1

## Očekivane koristi projekta

Informatizacijom procesa propisivanja, odobravanja i isporuke medicinskih pomagala očekuju se sljedeće koristi u zdravstvenom sustavu Republike Hrvatske:

- smanjenje putovanja
  - smanjenje broja odlazaka osiguranika do pojedinih subjekata u procesu, posebice važno za ruralne dijelove zemlje;
- skraćivanje vremena za ostvarivanje prava
  - automatizacijom procesa postižu se kraća vremena od propisivanja do odobrenja i isporuke pomagala;
- smanjenje administrativnih i operativnih troškova
  - potreban manji broj djelatnika HZZO-a uključenih u proces, ukidanje papirnatih obrazaca;
- unaprjeđenje kontrole na svim razinama
  - smanjena mogućnost pogrešaka i zlouporabe;
- postavljanje osnova za analizu i izvještavanje
  - jedinstvenost i cjelovitost podataka u procesu;
- jednostavnije upravljanje i planiranje
  - integracija svih sudionika, osiguranika, zavoda i isporučitelja u jedinstven proces.

## 1.2

## Radna skupina ciljanog korisnika

U sklopu projekta ePomagala ciljani korisnik oformio je radnu skupinu od strane vlastitih domenskih stručnjaka i stručnjaka iz medicinske prakse, te predstavnika dobavljača Gx aplikacija. Uz njihovu pomoć kroz 13 zajedničkih tematskih radionica nastao je ovaj dokument. Članovi radne skupine su:

Član	Ustanova/Organizacija/Tvrtka
Dunja Durut-Beslač	HZZO
Kristina Vitas	
Slavica Krnić	
Ivana Horvat	
Ljiljana Milišić Ždralović	
Zvezdana Hrdjok Bzdilik	
Diana Hršak	
Lidija Tavra	
Dunja Vranić-Banožić	
Tatjana Bekić	
Mihajla Opalk	
Ida Kovač	
Vjekoslava Amerl Šakić	Ordinacija opće medicine
Goran Lazić	Ordinacije Lazić
Goran Žurić	Ordinacija dentalne medicine
Karlo Sudarević	Stomatološka poliklinika <i>Fiziodent</i>
Mirna Herzer-Klemenčić	Stomatološka poliklinika Zagreb
Mirela Maver Biščanin	
Senka Meštrović	Stomatološki fakultet
Sanja Vučković Hrkač	
Dražen Jokić	KB Dubrava
Karmela Popolovec	
Davor Jokić	
Ivana Aras	Poliklinika za rehabilitaciju slušanja i govora SUVAG
Jakov Ajduk	KBC „Sestre milosrdnice“
Bojan Jagić	IN-CON
Davor Pokupeć	
Mario Slaviček	MCS Grupa
Tesa Horvat	
Bonita Sladoljev	

## 2 Storyboard

Rješenje koje nudimo, kako se i traži natječajnom dokumentacijom, predstavlja nadogradnju Centralnog Zdravstvenog Informacijskog sustava Republike Hrvatske (CEZIH-a). Stoga se u opisu u ostatku dokumenta za ponuđeno rješenje koriste riječi odnosno nazivi ePomagala, ePomagala mehanizam (slično kao što se za funkcionalnost propisivanja i izdavanja lijekova koristi naziv eRecept) te CEZIH<sup>1</sup>.

Poslovni procesi koje podržava rješenje koje nudimo, u dijelu provođenja procesa propisivanja, odobravanja, dohvata, rezervacije, izdavanja, popravka, povrata i ocjene funkcionalnosti pomagala prikazuje Slika 1.

Liječnik temeljem medicinskih indikacija propisuje pomagalo koristeći svoju lokalnu aplikaciju<sup>2</sup>, npr. G2 aplikaciju i time šalje zahtjev za odobravanje pomagala u CEZIH<sup>3</sup>. Ako postoji neka medicinska dokumentacija koja govori u prilog zahtjeva za pomagalom ista će se moći priložiti kao privitak zahtjevu. Isti liječnik ovisno o poslovnim pravilima za dotično pomagalo može i ne mora imati pravo odobriti ga. Ako se radi o prvom slučaju, CEZIH će mu automatski odgovoriti slanjem sinkrone poruke „Odgovor na Zahtjev za odobrenjem pomagala“ sa statusom odobreno<sup>4</sup>.

Ako se radi o drugom slučaju u kojem liječnik nema pravo odobriti propisano pomagalo, onda će na poslanu poruku „Zahtjeva za odobrenjem pomagala“, primiti iz CEZIH-a automatsku poruku „Odgovor na zahtjev za odobrenjem pomagala“ koji nosi status čeka na odobrenje<sup>5</sup>.

Ovlašteni korisnik (a to može biti zaposlenik Hrvatskog Zavoda za zdravstveno osiguranje – HZZO, ovlašteni doktor HZZO-a ili liječničko povjerenstvo HZZO-a, koristeći mehanizme funkcionalnosti sustava (ili aplikacije) ePomagala (preciznije rečeno web aplikacije za odobravanje Zahtjeva)<sup>6</sup> središnjeg sustava CEZIH, pristupa zahtjevu za odobrenje pomagala i temeljem relevantnih podataka, sukladno poslovnim pravilima, evaluira ga, te donosi odgovarajuću odluku o odobrenju, djelomičnom odobrenju ili odbijanju zahtjeva za pomagalo. Informacije iz odluke kontrolni sudionik HZZO-a unosi u web aplikaciju kako bi se poslala poruka liječniku<sup>7</sup> koji je poslao Zahtjev za odobrenje pomagala, nazad u njegovu lokalnu aplikaciju.

<sup>1</sup> CEZIH naravno sadrži znatno više funkcionalnosti ali se u ovom dokumentu koristi kao istoznačnica za funkcionalnost ePomagala koja se nudi ovom ponudom

<sup>2</sup> Lokalne aplikacije za krajnje korisnike poput liječničke (G2, G5), ljekarničke (G8), aplikacije za isporučitelje pomagala (G17) i ostale nisu sastavni dio ponuđenog rješenja. Web aplikacija za odobravanje pomagala koju koriste ovlašteni djelatnici HZZO-a jest dio ponuđenog rješenja

<sup>3</sup> Elektroničkom porukom (sukladno HL7v3 normi)

<sup>4</sup> Naravno, ukoliko poslani Zahtjev ne prođe semantičku validaciju (vidi nastavak dokumenta), npr. poslan je nepostojeći MBO pacijenta, informacija će biti odgovarajuća poruka greške.

<sup>5</sup> Ili odgovarajuću šifru pogreške

<sup>6</sup> Ova aplikacija je sastavni dio ponuđenog rješenja

<sup>7</sup> Elektroničkom porukom (sukladno HL7v3 normi)

Pacijent/osiguranik može doći do saznanja/informacije da mu je odobreno ostvarivanje prava na pomagalo na teret HZZO-a kroz nekoliko mogućih kanala:

- 1 pacijent može nazvati liječnika kako bi saznao da li je zahtjev odobren, odnosno što je odobreno,
- 2 pacijent može otići u ljekarnu ili ugovornom isporučitelju gdje ovlaštena osoba može vidjeti postoji li odobreno pomagalo za pacijenta,
- 3 pacijenta može kontaktirati HZZO, nakon odobrenja
- 4 u budućnosti će biti moguće nadograditi sustav kako bi se informacija stavila na pacijentov portal, ili poslala odgovarajuća SMS poruka ili poruka elektroničkom poštom<sup>8</sup>
- 5 putem portala eGrađani<sup>9</sup>
- 6 pacijent može nazvati besplatni telefon, te putem govornog automata saznati status odobrenja<sup>10</sup>

Nakon toga osiguranik kontaktira ili odlazi do isporučitelja pomagala i iskazuje interes za preuzimanjem. Isporučitelj pomagala koristeći lokalnu Gx aplikaciju preko osnovnih podataka osiguranika (upit podržava pretragu temeljem pacijentovog MBO, broja EU kartice, broja bolesničkog lista, broja putovnice ili identifikatora Odgovora na Zahtjev za odobrenjem pomagala) šalje Upit za „Odgovorom na Zahtjev za odobrenje pomagala“ u središnji CEZIH sustav<sup>11</sup>. Odgovor iz središnjeg CEZIH sustava, isporučitelj pomagala prima u svoju lokalnu Gx aplikaciju (Odgovor na Upit za „Odgovorom za Zahtjev za odobrenje pomagala“) i uvjerava se u saznanje o odobrenju pomagala koje ima osiguranik.

Ukoliko se isporučitelj i osiguranik dogovore o namjeri isporuke pomagala, smatra se da je u tom trenutku došlo do narudžbe pa ovlašteni zaposlenik isporučitelja rezervira pomagalo slanjem odgovarajuće poruke u CEZIH<sup>12</sup> nakon čega prima automatsku poruku o izvršenoj rezervaciji. Tim činom osiguranik više ne može svoje pravo na odobreno pomagalo ostvariti kod drugog isporučitelja<sup>13</sup>.

---

<sup>8</sup> Ova nadogradnja nije dio ponuđenog rješenja

<sup>9</sup> Nije dio ponuđenog rješenja mehanizma ePomagala

<sup>10</sup> Nije dio ponuđenog rješenja mehanizma ePomagala

<sup>11</sup> Elektroničkom porukom (sukladno HL7v3 normi)

<sup>12</sup> Elektroničkom porukom (sukladno HL7v3 normi)

<sup>13</sup> Djelatnik helpdeska HZZO-a može stornirati poruku rezervacije pomagala, nakon čega onda postaje dostupna bilo kojem autoriziranom isporučitelju pomagala



Ukoliko je pomagalo dostupno prilikom dolaska osiguranika na lokaciju isporučitelja moguće je odmah nakon rezervacije obaviti i izdavanje o čemu isporučitelj šalje poruku u CEZIH koja postaje automatski dohvativa liječniku propisivaču koji je inicirao cijeli proces (postojanje povratne informacije koja uvodi transparentnost u cijeli proces). S druge strane, ako pak dotično pomagalo nije odmah dostupno ili zahtjeva raskorak između trenutka njegove narudžbe i isporuke zbog potrebne izrade i/ili prilagodbe tada će se naknadno isporučiti (ali u roku poslovnog pravila), opcionalno na kućnu adresu. Ugovoreni isporučitelj će nakon isporuke poslati poruku o isporuci u CEZIH. Isto vrijedi i za isporučena pomagala koja su naručena telefonom. Ono što je važno je da se relevantan dio podataka može poslati elektroničkim putem u CEZIH.

Autorizirani djelatnik ugovornog isporučitelja koristeći svoju lokalnu Gx aplikaciju na temelju unesenih podataka o isporuci generira račune (uglavnom jednom mjesečno) koje šalje u Zavod. Ovaj proces nije podržan ponuđenim rješenjem.

## 2.1 Propisivanje

*Polaznik tečaja mačevanja Anakin tijekom treninga izvodio je zahtjevnu vježbu, izgubio je ravnotežu, poskliznuo se i pao. Instinktivno je gurnuo mač od sebe, mač se vrškom oštrice zabio u parket, a drška mača ostala u zraku, o koju se u djeliću sekunde udario slomivši red prednjih zuba. Nažalost nije to bilo sve, osjetio je jaku bol u donjem dijelu leđa. Anakin je šepajući otišao kući, jer bol u leđima nije popuštala.*

*Drugi dan se jedva ustao iz kreveta, a bol je bila još jača. Nazvao je svog odabranog liječnika obiteljske medicine i odabranog liječnika dentalne medicine i zatražio ih da ga hitno prime.*

*Kod obiteljskog liječnika dobio je nekoliko blokada u narednim danima, ali mu niti taj period mirovanja nije pomogao. U međuvremenu izvađeno mu je par zuba udarenih drškom mača, bit će mu izrađena krunica od kovine kao nosač retencijske veza pomične proteze, a dobio je i uputnice od svog odabranog liječnika dentalne medicine za specijalista ortodonta i specijalista stomatološke protetike.*

*Ponovno se pojavio kod svog obiteljskog liječnika te je upućen i naručen za RTG dijagnostiku u lokalnom domu zdravlja zbog nenasnosne boli u leđima i loše motorike noge. Nakon pristiglog nalaza postalo je jasno kako je zadobio ozbiljnu ozljedu kralješka.*

*Zahvaljujući eListi narudžbi brzo je došao na red za ambulantni pregled kod vertebrologa kojem se požalio kako ne može ispravno hodati niti spavati od boli u leđima. Specijalist je donio odluku da će Anakin morati nositi ortoza zbog nezavidnog stanja kralježnice te će hodati sa štakom kao nužnim osloncem.*

*Specijalist je korištenjem svoje lokalne G100 aplikacije unutar bolničkog BIS-a poslao poruku propisivanja za ortoza i za štace. Srećom, novi sustav ePomagala je od nedavno u praktičnoj upotrebi pa nije bilo potrebe za dugotrajnim ispunjavanjem papirne dokumentacije. Anakinu je laknulo što je propisivanje izvršeno elektronički pa nije morao u teškom stanju javnim prijevozom obilaziti grad raznoseći doznake. Zahvaljujući toj uštedi na vremenu još će stići isti dan otići kod specijalista stomatološke protetike gdje mu je zakazan termin.*

*Nedavno je nevezano s ozljedom na treningu napravio kompletni ortopan u stomatološkoj poliklinici pa je ponio snimku sa sobom. U poliklinici su zaključili kako će dobiti protezu i sve će mu napraviti u istoj ustanovi stoga neće morati ići na više mjesta. Liječnik dentalne medicine je korištenjem svoje lokalne Gx aplikacije poslao poruku propisivanja u središnji sustav ePomagala.*

## 2.2 Odobravanje

*Anakinovom liječniku specijalistu vertebrologu stigla je informacija gotovo simultano, automatizmom poruka središnjeg sustava kao odgovor na propisivanje. Dobio je informaciju da su štace već odobrene jer sustav zna da doktor ima ovlaštenje odobriti ih na temelju svoje stručne prosudbe i medicinskih indikacija. Dobra je vijest je da njegovi pacijenti neće morati sakupljati žigove.*

*Međutim, odgovor za propisivanje ortoza za kralježnicu bio je bitno drugačiji, doktoru je stigla u njegovu G100 lokalnu aplikaciju BIS-a informacija da je ortoza na čekanju odobravanja, jer to propisivanje mora pregledati kontrolni sudionik. Kako se sve dešavalo u jutarnjim satima doktor je rekao Anakinu da će vjerojatno u HZZO-u tokom dana biti odobreno pomagalo i kako nije ništa sporno, te ga je uvjerio da je poslao u privitku potrebnu dokumentaciju. Savjetovao ga je da ode podignuti štace, a da će ga sestra nazvati na mobitel čim ortoza bude odobrena kako bi dogovorili iduću posjetu. Objasnio mu je kako se ovdje radi o pomagalu koje nije mudro, niti se smije, samostalno primijeniti, nego će se naći ponovo kod njega u ordinaciji.*

*Par sati kasnije u stomatološkoj ordinaciji specijalist ortodont na temelju opsežne anamneze i kliničkog pregleda, mjerenja i evaluacije različitih zadanih parametara, rentgen dijagnostike, fotografija en face i en profile u uskoj suradnji s specijalistom protetičarom donosi dijagnozu i plan terapije, te određuje njezin početak. Sve ide vrlo glatko nakon poslanog zahtjeva za odobrenje jer je trenutno stigao sinkroni odgovor središnjeg sustava na odobrenje propisivanja. Status odobrenja bio je pozitivan što znači da su mogli početi izradu pomagala.*

## 2.3 Dohvat

*Nakon uspješnog posjeta traumatološkoj klinici, Anakin je otišao odabranom isporučitelju. Kada je došao je na red, zatražili su ga karticu zdravstvenog osiguranja, nije se ni snašao, mislio je da će morati sve objašnjavati kad već dolazi praznih ruku, a gospođa ga je pitala želi li štake odmah isprobati. Odgovorio je da želi, na što mu je gospođa rekla da može sjesti i pričekati trenutak.*

*Naime, tvrtka koja stoji iza prodavaonice u kojoj se nalazi je ugovorni isporučitelj HZZO-a i koristi moderno aplikativno G17 rješenje koje je od danas integrirano sa središnjim sustavom ePomagala.*

*Unosom Anakinovog MBO-a dohvatili su informaciju da za njega postoji odobreno pomagalo u njihovoj domeni djelatnosti. Štoviše, također su primijetili da mu je odobrena ortoza za kralježnicu. Gospođa ga je htjela priupitati o ortozi, ali u istom trenutku mu je zazvonio mobitel.*

*Na mobitelu je pričao sa sestrom iz klinike koja ga je zvala i priopćila mu istu tu informaciju – da je ortoza odobrena. Sugerirala mu je da može doći iznimno već sutra jer doktor putuje prekosutra na kongres u SAD. Čim je završio razgovor gospođa iz prodavaonice ga je pitala želi li da mu njezina tvrtka u suradnji sa specijalistom isporuči ortozu. Iznenađeno je rekao da može i rekao da je upravo to isto saznao telefonom, ustanovilo se da je tvrtka ugovorni isporučitelj ne samo HZZO-a nego i da poslovno surađuje sa klinikom gdje je njegov doktor.*

## 2.4 Rezervacija

*Gospođa iz prodavaonice ugovornog isporučitelja je kroz par jednostavnih radnji u svojoj lokalnoj aplikaciji nakon Anakinovog usmenog pristanka gdje se usuglasio da će uzeti štake i ortozi od njih napravila rezervaciju štaka i ortoze na središnjem sustavu. Nakon toga odobrena pomagala za Anakina više niti jedan drugi isporučitelj ne može isporučiti, što znači da na ime istog odobrenja ne može podići isto pomagalo u nekoj drugoj prodavaonici iste djelatnosti.*

*Što se tiče drugog problema koji se rješava kasnije poslijepodne kod liječnika dentalne medicine, dohvat i rezervacija su isto tako odrađeni. Svejedno aktivnosti na dohvat i rezervaciji lako su odrađene korištenjem lokalne G5 aplikacije kojom su poslani poruke središnjem sustavu za odobrenim dentalnim pomagalima, te je isto pomagalo rezervirano čime je javljeno da su baš oni ti koji će ih isporučiti.*

## 2.5 Izdavanje

*Po obavljenoj rezervaciji Anakinu su u prodavaonici uručili štake, te poslali poruku središnjem sustavu gdje izvještavaju da je dobio propisano i odobreno pomagalo, zalijepili su neku naljepnicu i rekli su da ih dobro pazi pa da ih, kada mu ne budu više trebale, u dobrom stanju vratiti, kako bi ih i netko drugi mogao dobiti. Polaganim korakom odšepao je na štakama do doma i sutradan se zaputio do ordinacije specijalista po najavljenju ortozu.*

*Dočeka ga specijalist kod kojeg je bio dan ranije, u ordinaciji je bio Anakinu nepoznati gospodin koji je držao ortozu u rukama. Pomogli su mu sa montiranjem na torzo, održali mu edukaciju i savjetovali ga kako će funkcionirati sa ortozom kroz svakodnevicu. Taj čovjek bio je ovlašteni predstavnik ugovornog isporučitelja iz tvrtke koja drži i prodavaonicu s pomagalima gdje je podigao štake dan ranije. Objasnili su mu da je to nova procedura rada koja je korisna za pacijente.*

*Zadovoljan otišao je kući „robotiziranim“ pokretima opremljen štakama i ortozom sa nadom da će brzo proći nekoliko tjedana koliko su mu rekli da će živjeti s tom, njemu neobičnom napravom.*

*Gospodin koji mu je donio ortozu, putem aplikacije na dlanovniku poslao je poruku središnjem sustavu da je ortoza isporučena. Istovremeno je ispisao na malom, mobilnom, printeru papirić. Liječnik specijalist je u tom trenu pogledao prema svom ekranu i rekao kako sustav ePomagala radi jer mu je trenutno stigla obavijest o isporuci. Anakin je svom liječniku zaželio sretan put na kongres, dogovorili su se kako će se vidjeti ponovo kroz par tjedana na kontrolnom pregledu.*

*Istog dana popodne Anakin je sa štakama i ortozom došao u stomatološku ustanovu kako bi mu ugradili pomagalo. Po izvršenju ugradnje liječnik dentalne medicine je sjeo za računalo i poslao poruku središnjem sustavu iz svoje aplikacije gdje je javio kako je posao obavljen.*

## 2.6 Propisivač je ujedno i isporučitelj

*Od kada se Anakin prvi puta pojavio kod svog odabranog liječnika dentalne medicine radi izrade krunice i po uputnici javio specijalistu stomatološke protetike do trenutka završetka dentalnog pomagala sve se dešavalo u istim ustanovama što je iznenađujuće pozitivno u očima pacijenta koji nije ni bio svjestan da je ista osoba propisala, odobrila, izradila i isporučila njegovo pomagalo.*

*Anakinu je zadnja stvar na pameti bila baviti se procesnim pitanjima, niti je shvatio zašto mu je na kraju zubar dao neki papirić na potpis zadnjeg dana. Zapravo nije ni čitao što potpisuje, ali mu je rečeno da je primjerak za njihovu evidenciju zbog kontrole HZZO-a da je posao uredno obavljen. U stomatološkoj ustanovi su kroz svaku fazu procesa korištenjem svoje lokalne G5 aplikacije komunicirali sa središnjim sustavom ePomagala od propisivanja do isporuke.*

## 2.7 Popravak

*Drugog tjedna Anakin je zbog nehaja ošteti pomagalo. Gospođa isporučitelj je slegnula ramenima, označila je u svojoj aplikaciji pod ocjenu pravilne uporabe da se osiguranik nije etično odnosio prema pomagalu i poslala poruku za popravkom pomagala.*

## 2.8 Povrat

*Nakon par tjedana disciplinirane terapije i obavljenog kontrolnog pregleda Anakin se osjećao bolje i više nije postojala potreba za štakama. Odlučio ih je savjesno i sukladno svojim obavezama osiguranika vratiti u obližnji područni ured. Prilikom povrata shvatio je čemu služi ona naljepnica koju su mu zalijepili na štaku. To je bio identifikator, odnosno bar kod po kojem su ih imali evidentirane. Nije ni znao da će se pri povratu pomagala taj događaj o njegovim štaka zabilježiti u ZOROH sustavu.*

*Osjećao se ponosno što će zahvaljujući njegovom skromnom angažmanu pomoći nekome kome će štaka trebati.*

## 2.9 Ocjena funkcionalnosti

*Razgovarajući u čekaonici obiteljske medicine Anakin je prepričavao svom prijatelju što je sve prošao zadnjih mjeseci i nekako su se dotakli isporuke pomagala. Retrospektivno se vratio na onaj dan u ordinaciji specijalista kada su mu prvi put stavili ortoza.*

*Objašnjava prijatelju kako je to bilo važno i korisno što se desilo, kaže da je zahvaljujući njima obojici, misleći na specijalista i isporučitelja, naučio što je ortoza, kako se koristi, čemu služi i koliko je važna za njega. Objasnjava kako se osjećao sigurnim i imao povjerenja u sustav znajući da kao osiguranik neće biti iznevjeren, niti da će dobiti nešto loše po njegovo zdravlje, jer sve ostaje evidentirano u sustavu.*

*Nadalje, objasnio je svom prijatelju da proces ocjene funkcionalnosti dobro zamišljen jer nudi mogućnost kontrole budući da se mora upisati šifra liječnika koji daje ocjenu funkcionalnosti pomagala. Nastavlja Anakin kako liječnik nikad ne bi olako dao tu u šifru da nema potvrde koju potpisuje jer tim potpisom stoji iza svoje odluke, a isporučitelj se ne bi usudio poslati u središnji sustav informaciju o isporuci bez tog papirića koji mu ostaje u evidenciji. U protivnom bi mogao izgubiti vrijedan ugovor s HZZO-om kada bi otkrili da je nasumično upisivao šifre liječnika koji nisu upoznati s propisivanjem. Nadodaje da doktor šalje i nalaz u kojem sve to isto o pomagalu piše uz pomoć svoje plave kartice sa čipom koja potpisuje i vrijedi kao i vlastoručni potpis.*

## 3 Uloge korisnika

Uloge korisnika u sustavu ePomagala su:

- 1 Propisivač
- 2 Kontrolni sudionik
- 3 Isporučitelj
- 4 Izabrani liječnik primarne zdravstvene zaštite
- 5 Helpdesk korisnik

Zbog specifičnosti poslovnog procesa ista osoba se može naći u više uloga npr. liječnik dentalne medicine u primarnoj zdravstvenoj zaštiti je u ulozi propisivača i isporučitelja, djelatnik u specijaliziranoj prodavaonici isporučitelja može biti u ulozi propisivača kad se propisuju rezervni dijelovi za pomagalo, a zatim i u ulozi isporučitelja kada dijelove isporučuje.

### 3.1 Propisivač

Prema legendi iz popisa pomagala propisivači mogu biti:

- 1 Specijalist fizikalne medicine i rehabilitacije
- 2 Ugovorni isporučitelj
- 3 Specijalist kirurg
- 4 Specijalist dječje kirurgije
- 5 Opći kirurg s užom specijalizacijom iz traumatologije
- 6 Specijalist interne medicine
- 7 Izabrani doktor (ugovorni liječnik primarne zdravstvene zaštite-liječnik opće/obiteljske medicine, pedijatar i ginekolog, dentalne medicine, sukladno djelatnosti za koju je sklopio ugovor sa Zavodom)
- 8 Specijalist pedijatar
- 9 Specijalist pedijatar, pulmolog
- 10 Specijalist interne medicine, pulmolog
- 11 Specijalist otorinolaringolog
- 12 Liječnik, specijalist s edukacijom iz medicine spavanja
- 13 Specijalist interne medicine, nefrolog
- 14 Specijalist pedijatar, nefrolog
- 15 Specijalist oftalmolog
- 16 Specijalist dermatovenerolog
- 17 Specijalist ginekolog
- 18 Liječnik specijalist
- 19 Specijalist interne medicine, gastroenterolog
- 20 Specijalist stomatološke protetike
- 21 Specijalist oralne kirurgije
- 22 Specijalist paradontolog
- 23 Specijalist ortodont

Pripadajuće uloge u CEZIH sustavu za propisivače će biti:

- 1 **specialist** – postojeća uloga u CEZIH sustavu

- i. iz gornje liste propisivača (1,3,4,5,6,8,9,10,11,12,13,14,15,16,17,18,19, 20,21, 22,23)
- 2 **physicians** – postojeća uloga u CEZIH sustavu
  - i. iz gornje liste propisivača (7)
- 3 **dentist** – postojeća uloga u CEZIH sustavu
  - i. iz gornje liste propisivača (7)
- 4 **gynecologist**– postojeća uloga u CEZIH sustavu
  - i. iz gornje liste propisivača (7)
- 5 **aid\_supplier** – nova uloga u CEZIH sustavu
  - i. iz gornje liste propisivača (2)

## 3.2 Kontrolni sudionik

Prema legendi iz popisa pomagala kontrolni sudionici, odnosno osobe koje odobravaju zahtjeve za pomagalima mogu biti:

- 1 Liječničko povjerenstvo Direkcije
- 2 Liječničko povjerenstvo Zavoda
- 3 Ovlašteni radnik Regionalnog ureda/Područne službe

Jedan od ciljeva cijelog projekta ePomagala je i rasteretiti Ovlaštenog radnika Regionalnog ureda/Područne službe. Moguće je da će njihovu aktivnost odobranja djelomično preuzeti CEZIH sustav, sukladno novom šifarniku pomagala.

Pripadajuće uloge u CEZIH sustavu za kontrolne sudionike će biti:

- 1 **aid\_approver** – nova uloga u sustavu
  - i. iz gornje liste (1, 2 i 3)

## 3.3 Isporučitelj

Prema legendi iz popisa pomagala mjesto isporuke pomagala može biti:

- 1 SP – specijalizirana prodavaonica
- 2 SPPD – specijalizirana prodavaonica s proizvodnom dozvolom
- 3 LJ – ljekarna
- 4 RU/PU Zavoda – Regionalni ured / područni ured Zavoda
- 5 Doktor dentalne medicine u PZZ-u
- 6 Specijalisti dentalne medicine

Pripadajuće uloge u CEZIH sustavu za isporučitelje će biti:

- 1 **aid\_supplier** – nova uloga u sustavu
  - i. iz gornje liste (1,2 i 4)
  - ii. ova uloga se odnosi i na zaposlenike u ljekarnama koji nemaju pravo izdavati lijekove, ali imaju pravo izdavati pomagala
- 2 **pharmacist** – postojeća uloga u sustavu
  - i. iz gornje liste (3)
- 3 **dentist** – postojeća uloga u CEZIH sustavu

- i. iz gornje liste (5)
- 4 **specialist** – postojeća uloga u CEZIH sustavu
  - i. iz gornje liste (6)
- 5 **pharmacist\_technician** – nova uloga u sustavu
  - i. iz gornje liste (3), odnosi se na tehničare u ljekarni koji nemaju pravo izdavati lijekove ali imaju pravo izdavati pomagala

## 3.4 Izabrani liječnik primarne zdravstvene zaštite

Kad nije u ulozi propisivača i/ili isporučitelja liječnik primarne zdravstvene zaštite treba dobiti informaciju u svoju Gx aplikaciju o preuzetom pomagalu. To omogućava Poll mehanizam CEZIH sustava te nije potrebno uvoditi nove uloge u CEZIH sustav za ovu funkcionalnost.

## 3.5 Helpdesk korisnik

Korisnik helpdesk aplikacije je novi korisnik u procesu, te će se za njega u CEZIH sustavu otvoriti nova uloga:

- 1 **helpdesk\_aid** – nova uloga u CEZIH sustavu

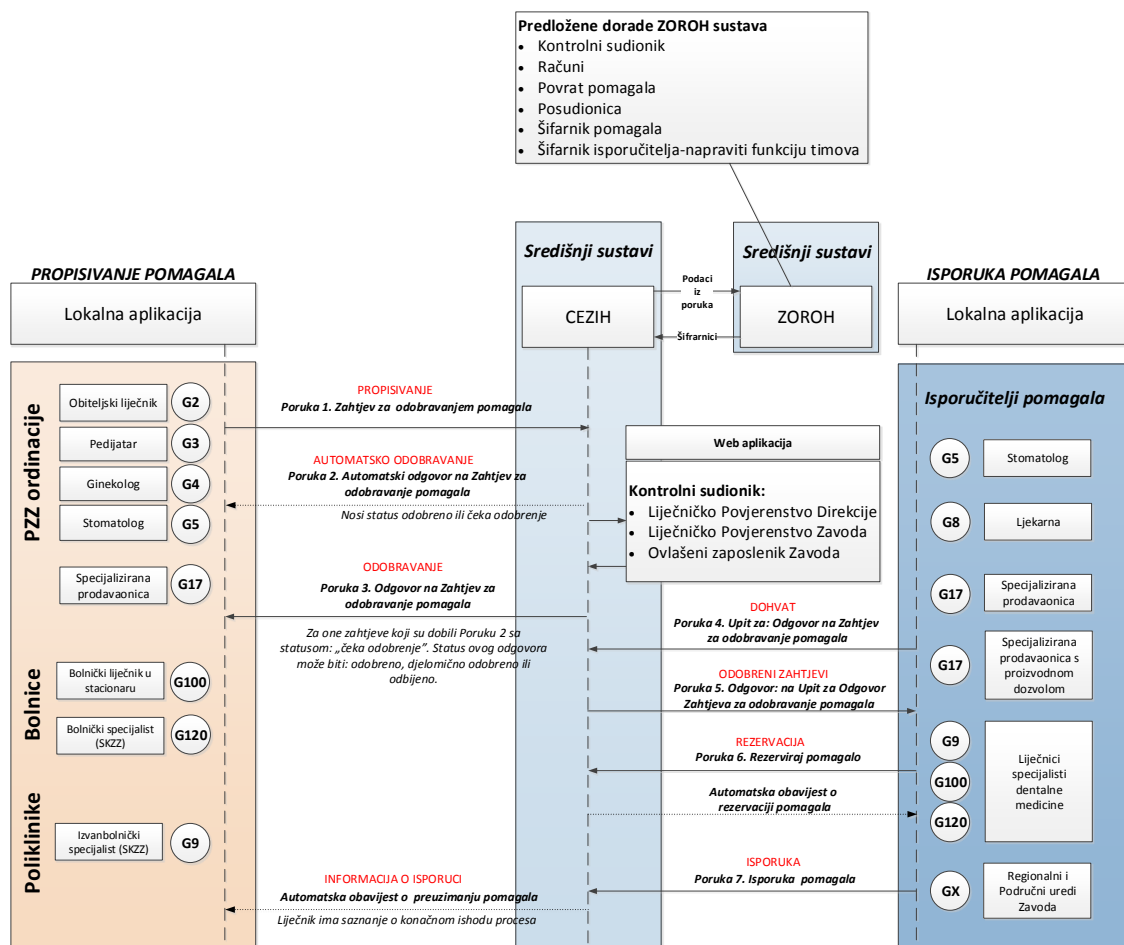


## 4 Poslovni proces mehanizma ePomagala

Poslovni proces se temelji na:

- 1 Porukama, odnosno web servisima,
- 2 Aktivnostima korisnika u Aplikaciji za kontrolnog sudionika (odobranje) i
- 3 Aktivnostima korisnika u Helpdesk aplikaciji.

Poslovni proces mehanizma ePomagala prikazuje Slika 1.



Slika 1 Poslovni proces mehanizma ePomagala

Poslovni proces uključuje aktivnosti:

- 1 Propisivanja,
- 2 Odobranja,
- 3 Dohvata odobrenih pomagala za isporuku,
- 4 Rezervacije odobrenih pomagala za isporuku,
- 5 Isporuke odobrenih pomagala i prosljeđivanja informacije o isporuci propisivaču i izabranim liječnicima u primarnoj zdravstvenoj zaštiti.
- 6 Storniranja

Storniranje je moguće u ovisnosti o ulozi korisnika i trenutnom koraku u poslovnom procesu. Tako npr. Propisivač može stornirati propisivanje, rezervaciju za isporuku može stornirati samo korisnik helpdesk aplikacije itd.

## 4.1 Propisivanje

Prva poruka je poruka propisivanja pomagala (Slika 1 naziv: *Zahtjev za odobravanjem pomagala*) i označava početak poslovnog procesa. Poruku prema središnjem sustavu šalje propisivač iz svoje Gx aplikacije. Misli se na ulogu propisivača u poslovnom procesu, u toj ulozi se mogu naći i stvarni isporučitelji pomagala npr. kod propisivanja rezervnih dijelova za invalidska kolica.

Poruka propisivanja se koristi i u slučajevima:

- 1 Propisivanja popravka, obnove ili servisa već isporučenog pomagala, koriste se šifre pomagala za popravak ili obnovu ili servis.
- 2 Propisivanja dozvoljene količine pomagala u više navrata unutar roka uporabe do maksimalne predviđene količine (npr. 100 pelena, pa 100 pelena, unutar roka uporabe).
- 3 Propisivanja dodatnih količina pomagala za koja je tako određeno Pravilnikom.

Jednom porukom se može propisati više pomagala, ali samo iz iste skupine pomagala. Primjer su naočale kod koji se može propisati okvir, lijevo i desno staklo.

Središnji sustav CEZIH će nakon primitka Poruke 1 obaviti semantičku analizu. Pod semantičkom analizom se podrazumijeva provjera postojanja svih obveznih elemenata u poruci. Potom se provjeravaju sve vrijednosti svih atributa koji, prema specifikacijama poruke, moraju biti dio neke kodne liste/šifrnika/registra i nalaze se u važećoj inačici te kodne liste/šifrnika/registra u trenutku izdavanja poruke. Provjerava se i ispravnost digitalnog potpisa te ovlasti korisnika za korištenje usluge.

## 4.2 Odobravanje

Nakon uspješnog slanja poruke 1 u središnji sustav i uspješnih provjera od strane središnjeg sustava, središnji sustav u sinkronoj transakciji vraća odgovor propisivaču.

Odgovor prenosi Poruka 2 (Slika 1 naziv: Automatski odgovor na *Zahtjev za odobravanjem pomagala*) koja sadrži informaciju o odobrenju koja može biti:

- 1 Odbijeno ili
- 2 Odobreno ili
- 3 Čeka na odobrenje

U slučaju kad je odgovor *odobreno*, (misli se na automatsko odobravanje od strane sustava) isporučiteljima je zahtjev za pomagalo dostupan za rezervaciju. Rezervacija je jedan od koraka u isporuci koji znači da će upravo isporučitelj koji je i rezervirao odobreni zahtjev, isporuku i izvršiti.

U slučaju kada je odgovor *čeka na odobrenje*, zahtjev se proslijeđuje u aplikaciju za kontrolnog sudionika.

U slučaju odbijanja propisivaču se šalje i informacija o razlogu odbijanja.

#### 4.2.1 **Odobranje u aplikaciji za kontrolnog sudionika**

U aplikaciji za kontrolnog sudionika, kontrolni sudionik može odobriti, djelomično odobriti ili odbiti propisan zahtjev za pomagalom. U aplikaciji za kontrolnog sudionika prikazuju se svi podaci poslani u zahtjevu kako bi se mogla donijeti odluka.

Nakon što je kontrolni sudionik preuzeo zahtjev u obradu, taj zahtjev on mora i dovršiti, odobriti, djelomično odobriti ili odbiti. Aplikacija dopušta preuzimanje zahtjeva između kontrolnih sudionika istog nivoa.

Po završetku obrade zahtjeva aplikacija za kontrolnog sudionika će informaciju proslijediti CEZIH sustavu. CEZIH sustav će na osnovu dobivene informacije pripremiti Poruku 3 (Slika 1 naziv: *Odgovor na Zahtjev za odobravanje pomagala*) za propisivača tog zahtjeva.

#### 4.2.2 **Informacija o statusu zahtjeva za koje se čeka odobrenje od kontrolnog sudionika**

Jedan od mehanizama CEZIH sustava je i Poll mehanizam, koji, pojednostavljeno, omogućava Gx aplikacijama da pitaju CEZIH sustav postoje li nove poruke za njih (bilo za aplikaciju, liječnika, ustanovu ili liječnika u ustanovi).

Gx aplikacije putem Poll mehanizma kontinuirano (učestalost upita definirana su pravilima CEZIH sustava) pitaju CEZIH sustav postoje li nove poruke za njih.

Kada je nakon završene obrade u aplikaciji za kontrolnog sudionika informacija o završetku obrade spremna za propisivača, i dođe upit od Gx aplikacije propisivača u CEZIH sustav, CEZIH sustav će isporučiti Poruku 3 (Slika 1 naziv: *Odgovor na Zahtjev za odobravanje pomagala*).

Po svojoj strukturi Poruke 2 i 3 su identične s time da Poruka 3 nosi dodatne informacije o odobrenju (npr. kontrolni sudionik, povjerenstvo, obrazloženje itd.).

Poruka 3 je propisivaču informativnog karaktera i obavještava ga o rezultatu odobravanja.

## 4.3 Isporuca pomagala

Isporuca pomagala se, u smislu razgovora između Gx aplikacije i središnjeg sustava odvija u više koraka:

- 1 Dohvaćanje odobrenih pomagala,
- 2 Rezerviranja poruke odobrenih pomagala i
- 3 Isporuke.

Korak dohvaćanja odobrenih pomagala ne mora nužno biti napravljen. U posebnom slučaju, kad je propisivač ujedno i isporučitelj koji je u Poruci 2 dobio informaciju o odobrenju te i identifikator odobrenja, njegova Gx aplikacija može pristupiti slanju poruke rezervacije bez koraka dohvaćanja. Primjer za takav slučaj je propisivanje i izdavanje dentalnih pomagala u ordinaciji liječnika dentalne medicine u primarnoj zdravstvenoj zaštiti.

### 4.3.1 Dohvaćanje odobrenih pomagala

Procesni korak pokreće osoba koja dolazi po pomagalo kod isporučitelja. Isporučiteljeva Gx aplikacija će prema središnjem sustavu poslati Poruku 4 (Slika 1 naziv: *Upit za Odgovor na Zahtjev za odobravanje pomagala*) koja sadrži identifikator osobe (npr. MBO – matični broj osiguranika). Isporučitelj prethodno unosi u svoju Gx aplikaciju identifikator osobe.

Središnji sustav CEZIH će, nakon primitka Poruke 4, obaviti semantičku analizu. Pod semantičkom analizom se podrazumijeva provjera postojanja svih obveznih elemenata u poruci. Potom se provjeravaju sve vrijednosti svih atributa koji, prema specifikacijama poruke, moraju biti dio neke kodne liste/šifrnika/registra i nalaze se u važećoj inačici te kodne liste/šifrnika/registra u trenutku izdavanja poruke. Provjerava se i ispravnost digitalnog potpisa te ovlasti korisnika za korištenje usluge.

Središnji sustav će u sinkronoj transakciji obraditi upit isporučiteljeve Gx aplikacije, odabrati samo one odobrene poruke koje na sebi sadrže pomagala iz kategorija za koje isporučitelj ima ugovor i u istoj transakciji vratiti isporučiteljevoj Gx aplikaciji popis takvih odobrenih poruka. Popis tako filtriranih poruka se nalazi u Poruci 5 (Slika 1 naziv: *Odgovor: na Upit za Odgovor Zahtjeva za odobravanje pomagala*). Potreba za dodatnim filtriranjem proizlazi iz različitih ugovornih obveza i prava isporučitelja pomagala, tako da npr. jedinica isporučitelja koji ima pravo isporuke naočala, a nema pravo isporuke vlasulja, nikada neće vidjeti da su osobi odobrene i vlasulje kad osoba dolazi po naočale.

Unutar Poruke 5 ne šalju se medicinski podaci (npr. dijagnoze ili medicinska dokumentacija) nego samo popis odobrenih pomagala sa šiframa i količinama te šifra oslobođenja od sudjelovanja, ako postoji u zahtjevu (Poruka 1).

Unutar Poruke 5 nalaze se i identifikatori svakog pojedinog odobrenog ili djelomično odobrenog zahtjeva. Prema tim identifikatorima Gx aplikacija može napraviti rezervaciju pomagala za isporuku.

### 4.3.2 Rezerviranje odobrenih pomagala

U CEZIH sustavu je moguće rezervirati cijeli odobreni zahtjev, neovisno sadrži li on jedno ili više pomagala. Rezervacija za isporuku jednog pomagala iz zahtjeva nije moguća. Sama rezervacija podrazumijeva i isporuku svih propisanih pomagala na zahtjevu. Parcijalna isporuka pomagala s jednog zahtjeva nije podržana niti je moguća.

Rezervacija odobrenog zahtjeva je moguća prema njegovom identifikatoru. Identifikator je isporučitelju dostupan ili iz Poruke 2 ili iz Poruke 5.

Kad je isporučitelj siguran da će i moći isporučiti pomagala s odobrenog zahtjeva rezervira odobren zahtjev. Putem svoje Gx aplikacije šalje Poruku 6 (Slika 1 naziv: *Rezerviraj pomagalo*) u središnji sustav CEZIH.

Središnji sustav CEZIH će, nakon primitka Poruke 6, obaviti semantičku analizu. Pod semantičkom analizom se podrazumijeva provjera postojanja svih obveznih elemenata u poruci. Potom se provjeravaju sve vrijednosti svih atributa koji, prema specifikacijama poruke, moraju biti dio neke kodne liste/šifrnika/registra i nalaze se u važećoj inačici te kodne liste/šifrnika/registra u trenutku izdavanja poruke. Provjerava se i ispravnost digitalnog potpisa te ovlasti korisnika za korištenje usluge.

Unutar iste transakcije (sinkrono) isporučitelju se šalje informacija o uspješnosti rezervacije (Slika 1 naziv: *Automatska obavijest o rezervaciji pomagala*).

Nakon uspješne rezervacije počinje teći vrijeme za isporuku unutar kojeg isporučitelj mora, ako je potrebno, prilagoditi pomagalo osobi i isporučiti ga.

Nakon rezervacije, odobren zahtjev više nije dostupan drugim isporučiteljima za dohvat i rezervaciju.

### 4.3.3 Isporuka

Kad su se stekli uvjeti za isporuku pomagala (npr. ako je bila potrebna prilagodba) isporučitelj iz svoje Gx aplikacije u središnji sustav CEZIH šalje Poruku 7 (Slika 1 naziv: *Isporuka pomagala*).

Središnji sustav CEZIH će, nakon primitka Poruke 7, obaviti semantičku analizu. Pod semantičkom analizom se podrazumijeva provjera postojanja svih obveznih elemenata u poruci. Potom se provjeravaju sve vrijednosti svih atributa koji, prema specifikacijama poruke, moraju biti dio neke kodne liste/šifrnika/registra i nalaze se u važećoj inačici te kodne liste/šifrnika/registra u trenutku izdavanja poruke. Provjerava se i ispravnost digitalnog potpisa te ovlasti korisnika za korištenje usluge.

#### 4.3.4 Informacija o isporuci

Dodatno, središnji sustav će nakon primitka Poruke 7 pripremiti informaciju o isporuci pomagala osobi za propisivača i njegovog izabranog liječnika primarne zdravstvene zaštite.

Kada putem Poll mehanizma u CEZIH sustav dođe upit od Gx aplikacije propisivača ili Gx aplikacije izabranog liječnika primarne zdravstvene zaštite, CEZIH sustav će isporučiti informaciju o isporuci (Slika 1 naziv: *Automatska obavijest o preuzimanju pomagala*).

Na taj način će i propisivač i liječnik znati točno što i u kojoj količini je isporučeno osobi.

#### 4.4 Storniranja

Mehanizam storniranja u CEZIH sustavu omogućuje različitim sudionicima da sukladno svojim pravima na CEZIH sustavu storniraju određene aktivnosti.

Unutar ePomagala, prema ulogama korisnika, dopušteno je stornirati:

- 1 Propisivaču
  - a. Poruku 1 u statusu *Čeka odobrenje*
  - b. Poruku 2 u statusu *Odobreno*
- 2 Isporučitelju
  - a. Poruku 7 u statusu *Isporučeno*
- 3 Kontrolnom sudioniku
  - a. Poruku 3 u statusu *Odbijeno i Odobreno*
- 4 Helpdesk korisniku
  - a. Poruku 1 u statusu *Čeka odobrenje*
  - b. Poruku 2 u statusu *Odobreno*
  - c. Poruku 3 u statusu *Odbijeno i Odobreno*
  - d. Poruku 6 u statusu *Rezervirano*
  - e. Poruku 7 u statusu *Isporučeno*

Više podataka o tijeku i statusima se nalazi u poglavlju 8.

## 5 Podaci u porukama

Podaci napisani masnim slovima su obvezni podaci.

### 5.1 Poruka 1 - propisivanje

Poruka 1 je poruka propisivanja zahtjeva za pomagala.

Opće	Dodatni podaci 1	Dodatni podaci 2	R.br.	Naziv	Objašnjenje	Kodna lista
						(ako je primjenjivo)
Identifikator			1	<b>Jedinstveni identifikator zahtjeva</b>	Do sada je to bio broj potvrde na tiskanici	
Podaci o pacijentu			2	<b>Identifikator pacijenta</b>	MBO/ EU kartica / bolesnički list/ putovnica	EPR
			3	<i>Dodatni identifikator pacijenta</i>	OIB/datum rođenja	
			4	<i>Ime i prezime pacijenta</i>		
			5	<i>Spol pacijenta</i>		Kodna lista spola
			6	<i>Adresa</i>		tekst
			7	<i>Kontakt podaci pacijenta</i>	Telefonu, mobitel, mail i sl, (važno zbog komunikacije o statusu odobrenja pomagala prema pacijentu)	tekst
Podaci o isporuci			8	<i>Isporuka izvan RH</i>	Da/Ne Ako se isporučuje izvan RH obrazac treba ispisati, nakon dobivenog odobrenja.	boolean
			9	<i>Šifra traženog isporučitelja (posudionice)</i>	Za buduću upotrebu!  Propisivač može zatražiti točno određenog isporučitelja (npr. točno određenu poslovnicu posudionice HZZO-a). Tada nitko drugi osim navedenog isporučitelja neće moći dohvatiti odobreno pomagalo za isporuku.	Šifrnik zdravstvenih ustanova, ljekarničkih jedinica ili jedinica isporučitelja.
Podaci o osiguranju pacijenta			10	<i>Kategorija osiguranja</i>		kategorije osiguranja
			11	<i>Država osiguranja</i>	uvjetno obavezan, ako je konvencija	
			12	<i>Šifra oslobođenja od sudjelovanja</i>	U cijelosti pokriva obavezno zdravstveno osiguranje.	kodna lista - ZZ_OZ01
			13	<i>Broj evidencije prijave ozljede na radu</i>	moguće je poslati samo jedan od ova dva podatka	
			14	<i>Evidencijski broj priznate ozljede na radu/profesionalne bolesti</i>		
Podaci o liječniku koji šalje Zahtjev			15	<b>Identifikator liječnika</b>	Šifra liječnika / propisivača	Šifrnik zdravstvenog djelatnika

za odobrenje pomagala			16	<i>Djelatnost liječnika</i>	Obavezno polje ako se radi o medicinskom propisivaču.	Kodna lista djelatnosti	
			17	<i>Ime i prezime liječnika</i>	Ime i prezime liječnika	tekst	
			18	<b>Identifikator zdravstvene ustanove</b>	Identifikator zdravstvene ustanove ili jedinice isporučitelja u kojoj radi propisivač.	Šifrn timer zdravstvenih ustanova ili jedinica isporučitelja.	
			19	<i>Adresa liječnika</i>	Adresa ustanove u kojoj radi propisivač.	tekst	
			20	<b>Šifra osobe propisivača</b>	Prema šifrarniku /popisu pomagala iz legende.		
			21	<i>Kontakt telefon liječnika</i>	obavezno polje kada se pomagalo isporučuje izvan RH, i za takva pomagala se ispisuje obrazac	tekst	
Podaci o Zahtjevu za odobrenje pomagala			22	<b>Datum i vrijeme zahtjeva</b>			
			23	<b>Prvi puta / nova količina</b>	Podatak je važan za kontrolnog sudionika koji odobrava zahtjev u slučaju kada zahtjev prema šifri pomagala nije automatski odobren.		
			Dodatne informacije o načinu korištenja već isporučenog pomagala za koje se traži popravak ili nova količina	24	<i>Ocjena pravilne primjene pomagala</i>	Da/Ne	
				25	<i>Vrijednost ocjene pravilne primjene pomagala</i>	Iz kodne liste	kodna lista ocjene pravilne primjene pomagala
				26	<i>Dodatno objašnjenje ocjene pravilne primjene pomagala</i>	Dodatan opis	tekst
				27	<b>Prioritet</b>	status hitnosti za odobravanje (važno kod npr. bolničkih pacijenata ili pomagala za dijalizu)	Kodna lista hitnosti
			28	<i>Osiguranik suglasan koristiti obnovljivo pomagalo</i>	da/ne Obavezan podatak ako se radi o obnovljivom pomagalu	šifrn timer pomagala	
			29	<i>Komentar na cijeli nalog</i>	Bilo kakav komentar na cijelu poruku propisivanja	Tekst	
			30	<i>Automatsko prosljeđivanje kontrolnom sudioniku (odobravanje u web aplikaciji)</i>	Da/Ne		
			Podaci o Područnom uredu HZZO-a			31	<i>Šifra PU/RU HZZO-a koji odobrava</i>
Medicinski podaci	Moguće je upisati proizvoljan broj dijagnoza		32	<b>Dijagnoza (šifrom)</b>		MKB10	
			33	<i>Dijagnoza (tekstom)</i>		tekst	
			34	<b>Važnost dijagnoze</b>	Glavna dijagnoza se označava sa 1, dodatne dijagnoze se označavaju sa 2, 3 itd.	Prirodni broj	



			35	<i>Privitak medicinske dokumentacije</i>	moguće je priložiti dokumente koji opisuju medicinsko stanje	više datoteka	
Pomagala	Zajedničko za sve skupine pomagala	Ponoviti onoliko puta koliko se različitih pomagala traži odjednom	36	<b>Skupina pomagala</b>	1. ortopedska i druga pomagala, 2. pomagala za šećernu bolest, 3. pomagala za obloge za rane, 4. dentalna pomagala, 5. očna i tiftotehnička pomagala, 6. slušna i surdotehnička pomagala	Kodna lista "Skupina pomagala(1-6)" služi za validaciju xml-a.	
			37	<b>Šifra pomagala</b>	Šifra pomagala	Budući šifrnarij pomagala umjesto popisa	
			38	<b>Količina</b>		broj	
			39	<i>Obrazloženje</i>	Obrazloženje uz pojedino pomagalo npr. BARTHEL index za zaštitne podmetače	tekst	
			40	<i>Šifra indikacije iz popisa pomagala</i>	Moguće upisati proizvoljan broj indikacija.	Medicinske indikacije iz šifrnarij pomagala	
		Skupina 3. pomagala za obloge za rane	Moguće ponoviti više puta (povezano sa šifrom pomagala, nazivom i količinom)	41	<b>Veličina obloge za rane</b>	cm x cm	Šifrnarij pomagala
	Moguće ponoviti više puta (uvijek obje vrijednosti)		42	<b>Veličina rane</b>	Izabrati vrijednost iz kodne liste	Kodna lista veličine rane (1-5cm, 5-10cm, 10cm i više)	
			43	<b>Broj rana određene veličine</b>	Upisati broj rana veličine određene sa vrijednosti pripadajućeg koda iz kodne liste veličine rane		
	Moguće ponoviti više puta (uvijek obje vrijednosti)		44	<b>Dubina rane</b>	Izabrati vrijednost iz kodne liste	Kodna lista dubine rane (površinska, srednje duboka, duboka)	
			45	<b>Broj rana određene dubine</b>	Upisati broj rana dubine određene sa vrijednosti pripadajućeg koda iz kodne liste dubine rane		
	Moguće ponoviti više puta (uvijek obje vrijednosti)		46	<b>DNO rane</b>	Izabrati vrijednost iz kodne liste	Kodna lista DNA rane (nekroza, fibrinske naslage, granulacija, epitelizacija)	

		47	<i>Broj rana određenog DNA</i>	Upisati broj rana DNA određene sa vrijednosti pripadajućeg koda iz kodne liste DNA rane	
	Moguće ponoviti više puta (uvijek obje vrijednosti)	48	<i>SEKRECIJA rane</i>	Izabrati vrijednost iz kodne liste	Kodna lista SEKRECIJE rane (bez sekrecije, slaba, srednja, jaka, obilna)
		49	<i>Broj rana određene sekrecije</i>	Upisati broj rana SEKRECIJE određene sa vrijednosti pripadajućeg koda iz kodne liste SKRECIJE rane	
	Moguće ponoviti više puta (uvijek obje vrijednosti)	50	<i>SEKRET rane</i>	Izabrati vrijednost iz kodne liste	Kodna lista SEKRETA rane (serozan, sukrvav, gnojjan)
		51	<i>Broj rana određenog sekreta</i>	Upisati broj rana SEKRETA određenog sa vrijednosti pripadajućeg koda iz kodne liste SKRECIJE rane	
		52	<b><i>Postoji li inficirana rana</i></b>	Da/ne	Boolean
	Moguće ponoviti više puta (uvijek obje vrijednosti)	53	<b><i>Datum početka primjene terapije istovrsnim oblogama</i></b>	Iako nije označen kao obavezan na Potvrdi, treba biti upisan	Datum
	Samo po jedan atribut za sve rane zajedno	54	<b><i>Postoje li znakovi cijeljenje rane</i></b>	Da/Ne	Boolean
Skupina 6. slušna i surdotehnička pomagala	Gubitak sluha prema audiogramu	55	<i>Gubitak sluha (u dB) za desno uho</i>		
		56	<i>Gubitak sluha (u dB) za lijevo uho</i>		
	Moguće ponoviti više puta (povezano sa šifrom pomagala, nazivom i količinom)	57	<i>Šifra isporučitelja koji je predložio pomagalo</i>		
Skupina 1. ortopedska i druga pomagala	Moguće ponoviti više puta (povezano sa šifrom pomagala, nazivom i količinom)	58	<i>Šifra specijalista koji je predložio pomagalo</i>		
Skupina 4. dentalna pomagala	Ponoviti za sve zube za koje je potrebno (uvijek tri vrijednosti)	59	<b><i>Zub</i></b>	Definirati o kojem se zubu radi	Kodna lista zuba NULL flavor - može biti null vrijednost

			60	<b>Status zuba</b>	Kod za status zuba npr. Izvađeni zub, lijevana krunica...	Kodna lista statusa zuba NULL flavor - može biti null vrijednost
			61	<b>Potreban rad</b>		NULL flavor - može biti null vrijednost
		Moguće ponoviti više puta	62	<i>Ortodontska anomalija</i>		kodna lista ortodontskih anomalija
			63	<i>Važnost ortodontske anomalije</i>	Prva anomalija se označava sa 1, dodatne se označavaju sa 2, 3 ...	Prirodan broj
			64	<i>Šifra liječnika specijaliste koji je predložio pomagalo</i>		
	Skupina 5. očna i tiftotehnička pomagala	Oštrina vida s korekcijom	65	VOD CC		
			66	VOS CC		
			67	Razmak zjenica (mm)		
		Uporaba za daljinu moguće više puta ponoviti segment	68	<i>Podatak o vidu za daljinu (Dsph; Dcyl; Axis; Pris; Basis)</i>	Izabrati vrijednost iz kodne liste	kodna lista: (Dsph; Dcyl; Axis; Pris; Basis)
			69	D.o.		
			70	L.o.		
		Uporaba za blizinu moguće više puta ponoviti segment	71	<i>Podatak o vidu za blizinu (Dsph; Dcyl; Axis; Pris; Basis)</i>	Izabrati vrijednost iz kodne liste	kodna lista: (Dsph; Dcyl; Axis; Pris; Basis)
			72	D.o.		
73			L.o.			
Skupina 2. pomagala za šećernu bolest	Terapija inzulinom	74	<b>Terapija inzulinom</b>	da/ne		
		75	<i>Broj primjena inzulina dnevno</i>	broj		
	Subkutana terapija	76	<b>Druga subkutana terapija</b>	da/ne		
		77	<i>Broj primjena druge subkutane terapije dnevno</i>	broj		
		78	<b>Inzulinska pumpa</b>	da/ne		
		79	<b>Peroralna terapija</b>	da/ne		
		80	<i>Broj kontrola razina šećera u krvi dnevno</i>	(iz dnevnika samokontrole ili ispisa evidencije uređaja o broju kontrola)		
81		<b>BMI grupa</b>	Izbor iz kodne liste (manji od 18,5; 18,5-24,9; 25-29,9; 30 i više)	Kodna lista		
82	<i>Da li je dopuštena zamjena pomagala</i>	Da/ne	Boolean			

Tablica 1 Podaci u poruci 1

## 5.2 Poruka 2 i Poruka 3 - odobravanje

Poruka 2 i 3 su poruke odobravanja.

Poruka 2 nosi informaciju o rezultatu odobravanja od strane CEZIH sustava.

Poruka 3 nosi informaciju o odobravanju od strane kontrolnog sudionika.

Opće	Dodatni podaci 1	Dodatni podaci 2	R.br.	Naziv	Objašnjenje	Kodna lista	
						(ako je primjenjivo)	
Identifikatori			1	Jedinstveni identifikator odgovora na zahtjev za odobravanjem pomagala			
			2	Jedinstveni identifikator zahtjeva za odobrenjem pomagala	Identifikator Poruke 1		
			Asinkroni odgovor	3	Jedinstveni identifikator osobe kontrolnog sudionika koja šalje poruku	Obavezno za asinkroni odgovor	potreban šifrnarnik
				4	Jedinstveni identifikator povjerenstva kontrolnog sudionika koje je odlučilo o zahtjevu	Obavezno za asinkroni odgovor	potreban šifrnarnik
			Sinkroni odgovor	5	Identifikator pošiljatelja	Obavezno za sinkroni odgovor Ovo je fiksno CEZIH sustav	
Dodatni podaci o odgovoru			6	Poruka sadrži ili ne informacije o odobrenju	Status odobren, čeka odobrenje, neodobren se smatra odgovorom i potrebno je poslati vrijednost TRUE. Ukoliko je isteklo VRIJEME_1, CEZIH će automatski poslati ovaj odgovor sa vrijednosti FALSE i dodatnom informacijom.	Boolean	
			7	Razlog zašto poruka ne sadrži informacije o odobrenju (kodna lista)	Ukoliko se iz nekog razloga ne šalju informacije, potrebno je šifrom poslati razlog. U ovom slučaju je ta šifra obvezna. Vrijednost su primjerice (ovlašteni liječnik nije obradio zahtjev u zakonom propisanom roku ili zahtjev nije moguće obraditi radi nedostatne medicinske dokumentacije...) Potrebno je ostaviti šifru za "Ostalo"	Definirati novu kodnu listu	
			8	Status odobrenja	Odobreno, čeka odobrenje, neodobreno (odbijeno)		
			9	Razlog odbijanja	Ako je status odbijeno	Definirati novu kodnu listu	
Podaci o odobrenju	Ponoviti onoliko puta koliko se različitih	Stvarno odobreno	10	Datum i vrijeme		Trenutak odobravanja ili odbijanja	
			11	Komentar kontrolnog sudionika	Bilo kakav komentar na cijelu preporuku	Tekst	
			12	Šifra pomagala		Iz šifrnarnika pomagala	
			13	Naziv pomagala		Iz šifrnarnika pomagala	

	<i>pomagala traži odjednom</i>		14	<i>Količina</i>			
		<i>Propisano</i>	15	<i>Šifra pomagala</i>		Iz šifrnika pomagala	
			16	<i>Naziv pomagala</i>		Iz šifrnika pomagala	
			17	<i>Količina</i>			
		<i>Dodatni podaci iz OsigInfo web servisa</i>	18	<i>Status za to pomagalo</i>		TRUE/FALSE iz OsigInfo ws, metoda OrthopedicAidCheck	
			19	<i>Opis razloga</i>		Tekstualno polje iz OsigInfo ws, metoda OrthopedicAidCheck	

Tablica 2 Podaci u poruci 2 i 3

## 5.3 Poruka 4 - dohvat

Poruka 4 je poruka dohvata odobrenih zahtjeva pomagala.

<i>Opće</i>	<i>Dodatni podaci 1</i>	<i>Dodatni podaci 2</i>	<i>R.br.</i>	<i>Naziv</i>	<i>Objašnjenje</i>	<i>Kodna lista</i>
						<i>(ako je primjenjivo)</i>
Identifikator			1	<i>Jedinstveni identifikator poruke upita za odgovor na zahtjev za odobrenjem pomagala</i>		
Podaci o pacijentu			2	<i>Identifikator pacijenta</i>	MBO/ EU kartica / bolesnički list/ putovnica	EPR
Podaci o propisivanju			3	<i>Identifikator poruke 1</i>	Identifikator poruke propisivanja.	
Podaci o pošiljatelju			4	<i>Identifikator pošiljatelja</i>	Šifra djelatnika koji šalje upit	Šifrnik zdravstvenih djelatnika ili zaposlenika isporučitelja
			5	<i>Identifikator ustanove u kojoj radi pošiljatelj</i>		Šifrnik zdravstvenih ustanova ili jedinica isporučitelja
Dodatni podaci			6	<i>Datum i vrijeme slanja</i>		

Tablica 3 Podaci u poruci 4

## 5.4 Poruka 5 – odobreni zahtjevi za isporučitelja

Poruka 5 je poruka odgovora na dohvat. Unutar poruke 5 se nalaze svi odobreni zahtjevi za pomagalima koje jedinica isporučitelja, prema kategoriji pomagala, ima pravo isporučiti, bez medicinskih informacija.

<i>Opće</i>	<i>Dodatni podaci 1</i>	<i>Dodatni podaci 2</i>	<i>R.br.</i>	<i>Naziv</i>	<i>Objašnjenje</i>	<i>Kodna lista</i>
						<i>(ako je primjenjivo)</i>
Identifikatori			1	<i>Jedinstveni identifikator poruke</i>		
Podaci o pošiljatelju			2	<i>Identifikator pošiljatelja</i>	Ovo je fiksno CEZIH sustav	

Informacije o odobrenju			3	Poruka sadrži informacije o odobrenju	TRUE/FALSE	Boolean
Podaci o odobrenim zahtjevima	Ponavlja se onoliko puta koliko ima odobrenih zahtjeva		4	<b>ID poruke za rezervaciju</b>	Šalje sve zahtjeve sa statusima: "odobreno", "djelomično odobreno" za traženog osiguranika - može biti jedan ili više odgovora.  Šalju se identifikatori svih nerezerviranih i odobrenih poruka 2 i 3 za taj MBO.  Filtriranje prema "ugovoru" isporučitelja - što može isporučiti. Tako da svaki isporučitelj vidi ono što smije isporučiti.	
			5	<b>Šifra oslobađanja od sudjelovanja</b>		
			6	<b>Dopuštena zamjena pomagala</b>	Da/ne samo za pomagala kod šećerne bolesti	
		Ponavlja se onoliko puta koliko ima odobrenih pomagala u zahtjevu	7	<b>Šifra pomagala</b>		
			8	<b>Količina pomagala</b>		
Dodatni podaci			9	<b>Datum i vrijeme slanja</b>		

Tablica 4 Podaci u poruci 5

## 5.5 Poruka 6 - rezervacija

Poruka 6 je poruka rezervacije odobrenog pomagala.

Opće	Dodatni podaci 1	Dodatni podaci 2	R.br.	Naziv	Objašnjenje	Kodna lista
						(ako je primjenjivo)
Identifikatori			1	<b>Jedinstveni identifikator poruke rezervacije naloga</b>		
			2	<b>Identifikator odgovora na zahtjev (odobrenog)</b>	Rezervirati se može samo ono što je odobreno i nerezervirano. Šalje se identifikator poruke 2 ili 3 koji je došao u poruci 5.	

Podaci o pošiljatelju			3	<b>Identifikator pošiljatelja</b>	Šifra djelatnika koji obavlja rezervaciju	Šifrniki zdravstvenog djelatnika ili zaposlenika isporučitelja
			4	<b>Identifikator ugovornog isporučitelja u kojem radi pošiljatelj</b>		Šifrniki zdravstvenih ustanova ili jedinice isporučitelja
Dodatni podaci			5	<b>Datum i vrijeme slanja</b>		

Tablica 5 Podaci u poruci 6

## 5.6 Poruka 7 - isporuka

Poruka 7 je poruka isporuke. Porukom 7 isporučitelj u središnji sustav šalje informaciju kome je, što i u kojoj količini isporučio.

Opće	Dodatni podaci 1	Dodatni podaci 2	R.br.	Naziv	Objašnjenje	Kodna lista
						(ako je primjenjivo)
Identifikatori poruke			1	<b>Jedinstveni identifikator poruke o isporuci</b>		
			2	<b>Jedinstveni identifikator poruke rezervacije naloga</b>	prethodna poruka	
Podaci o pacijentu			3	<b>Identifikator pacijenta</b>	MBO/ EU kartica / bolesnički list/ putovnica	EPR
Podaci o pošiljatelju			4	<b>Identifikator pošiljatelja</b>	Šifra djelatnika koji obavlja isporuku	Šifrniki zdravstvenih djelatnika ili zaposlenika isporučitelja
			5	<b>Identifikator ugovornog isporučitelja u kojem radi isporučitelj</b>	Šifra ustanove / isporučitelja	Šifrniki zdravstvenih ustanova ili jedinica isporučitelja
Pomagala koja se isporučuju	Ponovljiv segment za svako izdano pomagalo	Identifikacija pomagala za potrebe povrata. Potrebno je ispuniti samo jedno polje (6 ili 7).	6	<i>Bar kod</i>	HZZO inventarski broj pomagala s naljepnice. Iste brojeve dostaviti HZZO-u i na računu. Obavezno upisati ako je tako definirano za tu šifru pomagala. Moguće upisati više vrijednosti u polje zbog npr. dvije štake.	

			7	<i>Serijski broj proizvođača pomagala</i>	S/N broj proizvođača pomagala, ne bar kod proizvoda. Iste brojeve dostaviti HZZO-u i na računu. Obavezno upisati ako je tako definirano za tu šifru pomagala. Moguće upisati više vrijednosti u polje zbog npr. dvije štake.	
	Isporučeno pomagalo		8	<b>Šifra pomagala</b>		Šifrnik pomagala
			9	<b>Količina</b>		
			10	<i>Naziv pomagala</i>		Šifrnik pomagala
			11	<b>Obnovljivo pomagalo</b>	da/ne	Šifrnik pomagala
			12	<i>Isporučeno drugo istovrsno pomagalo</i>	da/ne	
	Ispuniti ako je isporučeno različito od odobrenog (istovrsno)		13	<i>Šifra pomagala</i>	Pomagalo umjesto kojeg je isporučeno drugo istovrsno, ako je gore DA	
	Ocjena funkcionalnosti isporučenog pomagala.		14	<i>Ocjena funkcionalnost</i>	da/ne Obavezno upisati kako definirano za tu šifru pomagala.	
		15	<i>Vrijednost ocjene funkcionalnosti</i>	Vrijednost iz kodne liste	Funkcionalno Nefunkcionalno Djelomično funkcionalno	
		16	<i>Šifra specijalista koji je dao ocjenu</i>		Šifrnik zdravstvenih djelatnika	
Povrat pomagala			17	<b>Traži se povrat pomagala od osiguranika</b>	da/ne Obavezno upisati ako je tako definirano za tu šifru pomagala.	
Dodatni podaci			18	<b>Datum i vrijeme slanja</b>		

Tablica 6 Podaci u poruci 7



## 6 Validacije

Središnji sustav će CEZIH će nakon primitka poruka obaviti semantičku analizu. Pod semantičkom analizom se podrazumijeva provjera postojanja svih obveznih elemenata u poruci.

Potom se provjeravaju sve vrijednosti svih atributa koji, prema specifikacijama poruke, moraju biti dio neke kodne liste/šifrarnika/registra i nalaze se u važećoj inačici te kodne liste/šifrarnika/registra u trenutku izdavanja poruke.

Provjerava se i ispravnost digitalnog potpisa te ovlasti korisnika za korištenje usluge.

### 6.1 Validacije CEZIH sustava po primitku Poruke 1

#### 6.1.1 Validacija prema OsigInfo OrthopedicAidCheck metodi

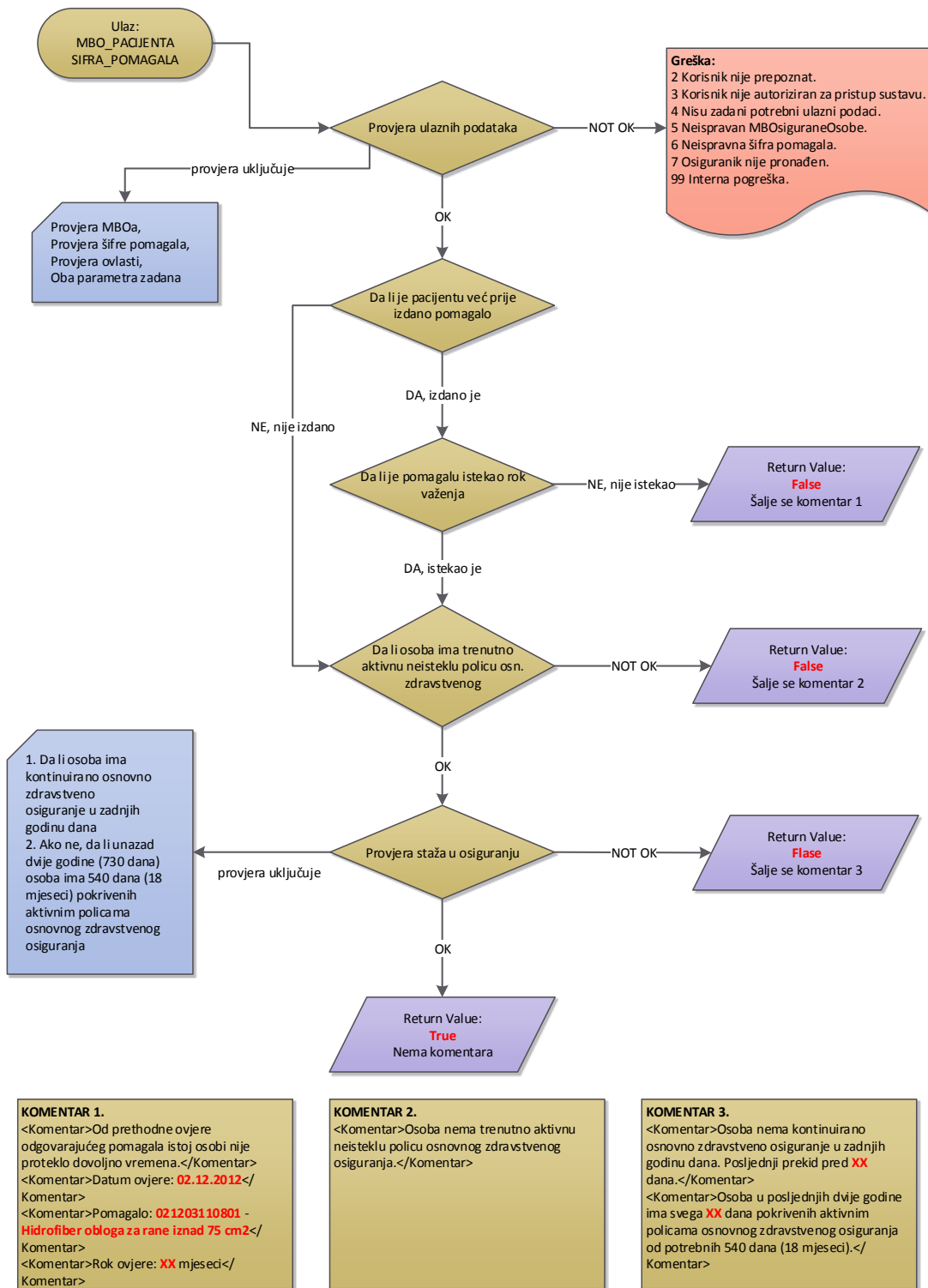
Informacija koje pomagalo je isporučeno kojoj osobi, te je li istekao rok uporabe tog pomagala dostupna je putem web servisa *OsigInfo* u metodi *OrthopedicAidCheck*.

CEZIH sustav će nakon primitka poruke 1, za svako tom porukom propisano pomagalo, napraviti provjeru koristeći *OsigInfo* metodu *OrthopedicAidCheck*.

Propisivaču će se vratiti informacija iz *OsigInfo* web servisa, u poruci 2, za svako propisano pomagalo.

Schema validacije u web servisu *OsigInfo* u metodi *OrthopedicAidCheck* prikazuje Slika 2.

OsigInfo Pomagala - specifikacija



Slika 2 Validacije u OsigInfo OrthopedicAidCheck metodi

## 6.1.2 Validacije prema kodnim listama za poruku 1

R.Br.	Naziv polja iz Poruke 1	Validacija
2	<b>Identifikator pacijenta</b>	Postoji li identifikator u EPR bazi
5	<i>Spol pacijenta</i>	Vrijednost iz kodne liste spola
8	<i>Isporuka izvan RH</i>	Dozvoljene vrijednosti Da i Ne
9	<i>Šifra traženog isporučitelja (posudionice)</i>	Postoji li šifra u šifrniku zdravstvenih ustanova, ljekarničkih jedinica ili jedinica isporučitelja.
10	<i>Kategorija osiguranja</i>	Postoji li šifra u šifrniku kategorija osiguranja.
11	<i>Država osiguranja</i>	Postoji li šifra u šifrniku država
12	<i>Šifra oslobođenja od sudjelovanja</i>	Postoji li šifra u šifrniku oslobođenja od sudjelovanja.
15	<b>Identifikator liječnika</b>	Postoji li šifra liječnika / propisivača u šifrniku zdravstvenih djelatnika ili djelatnika isporučitelja.
16	<i>Djelatnost liječnika</i>	Postoji li šifra u šifrniku djelatnosti.
18	<b>Identifikator zdravstvene ustanove</b>	Postoji li šifra u šifrniku zdravstvenih ustanova, ljekarničkih jedinica ili jedinica isporučitelja.
20	<b>Šifra osobe propisivača</b>	Postoji li šifra propisivača u šifrniku pomagala (legenda).
21	<i>Kontakt telefon liječnika</i>	Dozvoljen znak: „+“ na početku i u nastavku samo brojevi
23	<b>Prvi puta / nova količina</b>	Dozvoljene vrijednosti Prvi puta i Nova količina
24	<i>Ocjena pravilne primjene pomagala</i>	Dozvoljene vrijednosti Da i Ne
25	<i>Vrijednost ocjene pravilne primjene pomagala</i>	Dozvoljene vrijednosti iz kodne liste ocjene pravilne primjene: Pravilno, Djelomično pravilno, Potpuno nepravilno i Ostalo
27	<b>Prioritet</b>	Dozvoljene vrijednosti iz kodne liste prioriteta ePomagala: Hitno i Redovno
28	<i>Osiguranik suglasan koristiti obnovljivo pomagalo</i>	Dozvoljene vrijednosti Da i Ne
30	<i>Automatsko prosljeđivanje kontrolnom sudioniku</i>	Dozvoljene vrijednosti Da i Ne
31	<i>Šifra PU/RU HZZO-a koji odobrava</i>	Postoji li šifra PU/RU u šifrniku PU ili RU.
32	<b>Dijagnoza (šifrom)</b>	Postoji li šifra u MKB10 šifrniku
34	<b>Važnost dijagnoze</b>	Dozvoljene vrijednosti prirodni brojevi slijedno, od 1 naviše, bez ponavljanja.
36	<b>Skupina pomagala</b>	Vrijednosti iz kodne liste skupine pomagala
37	<b>Šifra pomagala</b>	Postoji li šifra pomagala u šifrniku pomagala. (N13)
38	<b>Količina</b>	Mora biti broj.
40	<i>Šifra indikacije iz popisa pomagala</i>	Postoji li šifra u šifrniku medicinskih indikacija za pomagala.
42	<b>Veličina rane</b>	Dozvoljene vrijednosti iz kodne liste veličine rane (1-5cm, 5-10cm, 10cm i više).
43	<b>Broj rana određene veličine</b>	Mora biti broj.
44	<i>Dubina rane</i>	Dozvoljene vrijednosti iz kodne liste dubine rane (površinska, srednje duboka, duboka).
45	<i>Broj rana određene dubine</i>	Mora biti broj.
46	<i>DNO rane</i>	Dozvoljene vrijednosti iz kodne liste dna rane (nekroza, fibrinske naslage, granulacija, epitelizacija).
47	<i>Broj rana određenog DNA</i>	Mora biti broj.
48	<i>SEKRECIJA rane</i>	Dozvoljene vrijednosti iz kodne liste sekrecije rane (bez sekrecije, slaba, srednja, jaka, obilna).
49	<i>Broj rana određene sekrecije</i>	Mora biti broj.
50	<i>SEKRET rane</i>	Dozvoljene vrijednosti iz kodne liste sekreta rane (serozan, sukrvav, gnojan).
51	<i>Broj rana određenog sekreta</i>	Mora biti broj.
52	<b>Postoji li inficirana rana</b>	Dozvoljene vrijednosti Da i Ne
53	<b>Datum početka primjene terapije istovrsnim oblogama</b>	Datum

54	<b>Postoje li znakovi cijeljenje rane</b>	Dozvoljene vrijednosti Da i Ne
57	<i>Šifra isporučitelja koji je predložio pomagalo</i>	Postoji li šifra u šifrniku djelatnika isporučitelja.
58	<i>Šifra specijalista koji je predložio pomagalo</i>	Postoji li šifra u šifrniku zdravstvenih djelatnika.
59	<b>Zub</b>	Postoji li šifra u kodnoj listi zuba ili NULL vrijednost.
60	<b>Status zuba</b>	Postoji li šifra u kodnoj listi statusa zuba ili NULL vrijednost.
62	<i>Ortodontska anomalija</i>	Postoji li šifra u kodnoj listi ortodontskih anomalija.
63	<i>Važnost ortodontske anomalije</i>	Dozvoljene vrijednosti prirodni brojevi slijedno, od 1 naviše, bez ponavljanja.
64	<i>Šifra liječnika specijaliste koji je predložio pomagalo</i>	Postoji li šifra u šifrniku zdravstvenih djelatnika.
67	<i>Razmak zjenica (mm)</i>	Mora biti broj.
68	<i>Podatak o vidu za daljinu (Dsph; Dcyl; Axis; Pris; Basis)</i>	Dozvoljene vrijednosti iz kodne liste vida (Dsph; Dcyl; Axis; Pris; Basis).
70	<i>Podatak o vidu za blizinu (Dsph; Dcyl; Axis; Pris; Basis)</i>	Dozvoljene vrijednosti iz kodne liste vida (Dsph; Dcyl; Axis; Pris; Basis).
74	<i>Terapija inzulinom</i>	Dozvoljene vrijednosti Da i Ne
75	<i>Broj primjena inzulina dnevno</i>	Mora biti broj.
76	<i>Druga subkutana terapija</i>	Dozvoljene vrijednosti Da i Ne
77	<i>Broj primjena druge subkutane terapije dnevno</i>	Mora biti broj.
78	<i>Inzulinska pumpa</i>	Dozvoljene vrijednosti Da i Ne
79	<i>Peroralna terapija</i>	Dozvoljene vrijednosti Da i Ne
80	<i>Broj kontrola razina šećera u krvi dnevno</i>	Mora biti broj.
81	<i>BMI grupa</i>	Dozvoljene vrijednosti iz kodne liste indeksa tjelesne mase (manji od 18,5; 18,5-24,9; 25-29,9; 30 i više)
82	<i>Da li je dopuštena zamjena pomagala</i>	Dozvoljene vrijednosti Da i Ne

Tablica 7 Validacije prema kodnim listama za poruku 1

### 6.1.3 Isporučka izvan RH

Ako je vrijednost u polju 8 *Da* i zahtjev bude odobren rezervacija tog zahtjeva treba biti onemogućena.

### 6.1.4 Evidencijski broj prijave ili priznata ozljeda

Dopušteno je ispuniti samo jedno od dva polja, 13 ili 14. Oba ne mogu biti ispunjena u istoj poruci.

### 6.1.5 Provjera šifre osobe propisivača i pomagala

Prema šifri osobe propisivača (polje 20), provjerava se, za svako pomagalo u poruci, smije li ta osoba propisati prema šifrniku pomagala.

### 6.1.6 Ocjena pravilne primjene pomagala

Ocjena pravilne primjene pomagala (polja 24,25,26) smije imati vrijednosti samo za:

- 1 Dodatnu količinu ili
- 2 Šifru pomagala koja znači popravak ili servis, ili
- 3 Šifru pomagala koji su označeni kao rezervni dijelovi

Poruka se odbija ako nisu ispunjeni uvjeti.

#### **6.1.7 Suglasnost pacijenta za korištenje obnovljivog pomagala**

Polje 28 mora biti ispunjeno ako je propisano barem jedno pomagalo koje u šifrniku pomagala ima oznaku da je obnovljivo.

#### **6.1.8 Automatsko prosljeđivanje kontrolnom sudioniku**

Ako je vrijednost polja 30 *Da*, CEZIH zaobilazi automatsko odobravanje (bez obzira što bi mogao automatski odobriti propisana pomagala) i prosljeđuje poruku aplikaciji za kontrolnog sudionika.

#### **6.1.9 Dijagnoze**

Za svaku upisanu dijagnozu (polje 32) mora biti upisana i važnost dijagnoze (polje 34).

#### **6.1.10 Skupina pomagala**

Prema odabranoj skupini pomagala (u polju 36) samo segment poruke 1 za tu skupinu može biti ispunjen.

Ostali segmenti koji se odnose na ostale skupine pomagala u poruci moraju biti bez vrijednosti.

Ova validacija znači da se jednom porukom propisivanja smiju propisati samo pomagala iz iste skupine.

#### **6.1.11 Način propisivanja pomagala šifrom pomagala**

Upisana šifra pomagala u polju 37 mora biti:

- 1 Duljine N13 – Prema zaštićenom nazivu npr. 0218031102000

Ako je za propisivanje pomagala s upisanom šifrom (polje 37) potrebna preporuka isporučitelja ili specijaliste (informacija postoji u šifrniku pomagala), pripadajuća polja (58 ili 59 ili 65) moraju biti ispravno ispunjena.

**6.1.12 Medicinske indikacije**

Navedene šifre medicinskih indikacija (polje 40) se moraju nalaziti u šifrniku pomagala uz pripisano pomagalo na koje se odnose u poruci.

**6.1.13 Veličina obloge za rane**

Dimenzije obloga (polje 41) moraju odgovarati dimenzijama uz šifre obloge za rane iz šifrnika pomagala.

**6.1.14 Opis rana**

Uz svaku upisanu veličinu rane (polje 42) mora biti upisan i broj rana (polje 43).

Uz svaku upisanu dubinu rane (polje 44) mora biti upisan i broj rana (polje 45).

Uz svako upisano dno rane (polje 46) mora biti upisan i broj rana određenog dna (polje 47).

Uz svaku upisanu sekreciju rane (polje 48) mora biti upisan i broj rana određene sekrecije (polje 49).

Uz svaki upisan sekret rane (polje 50) mora biti upisan i broj rana određenog sekreta (polje 51).

**6.1.15 Ortodontske anomalije**

Za svaku upisanu anomaliju (polje 63) mora biti upisana i pripadajuća važnost anomalije (polje 64).

**6.1.16 Podatak o vidu za daljinu**

Za svako upisano polje 68 mora biti upisano barem jedno polje 69 ili 70.

**6.1.17 Podatak o vidu za blizinu**

Za svako upisano polje 71 mora biti upisano barem jedno polje 72 ili 73.

**6.1.18 Terapija inzulinom**

Za svako upisano polje 74 mora biti upisano polje 75.

**6.1.19 Subkutan terapija**

Za svako upisano polje 76 mora biti upisano polje 77.

### 6.1.20 Nedopuštena zamjena pomagala

Za upisanu vrijednost *NE* u polje 82 (nije dopuštena zamjena pomagala) sva pomagala propisana takvom porukom moraju biti navedena šifrom duljine N13 (Prema zaštićenom nazivu npr. 0218031102030) u polju 37.

### 6.1.21 Ponavljanje šifre pomagala u propisivanju

U istom zahtjevu ne smije se pojaviti ista šifra pomagala u više od jednog zapisa. Kada se želi propisati više pomagala iste šifre treba koristiti polje količina.

Ako se u zahtjevu pojavi ista šifra pomagala u dva ili više zapisa, CEZIH sustav će odbiti poruku propisivanja s odgovarajućim kodom pogreške.

### 6.1.22 Ponavljanje dijagnoze u propisivanju

U istom zahtjevu ne smije se pojaviti ista šifra dijagnoze u više od jednog zapisa.

Ako se u zahtjevu pojavi ista šifra dijagnoze u dva ili više zapisa, CEZIH sustav će odbiti poruku propisivanja s odgovarajućim kodom pogreške.

## 6.2 Validacije automatskog odobravanja – Poruka 2

Poruka 2 je sinkroni odgovor koji propisivaču šalje CEZIH sustav, kao odgovor na Poruku 1. Poruka 2 nosi informaciju o odobravanju propisanih pomagala status može biti:

- *Odobreno* ili
- *Čeka odobrenje* ili
- *Odbijeno*

### 6.2.1 Validacije prema kodnim listama za poruku 2

R.br.	Naziv polja iz Poruke 2	Validacija
3	<i>Jedinstveni identifikator osobe kontrolnog sudionika koja šalje poruku</i>	Mora biti NULL.
4	<i>Jedinstveni identifikator povjerenstva kontrolnog sudionika koje je odlučilo o zahtjevu</i>	Mora biti NULL.
5	<i>Identifikator pošiljatelja</i>	Mora biti identifikator CEZIH sustava.
6	<i>Poruka sadrži ili ne informacije o odobrenju</i>	Dozvoljene vrijednosti TRUE i FALSE.
7	<i>Razlog zašto poruka ne sadrži informacije o odobrenju (kodna lista)</i>	Dozvoljene vrijednosti iz kodne liste razloga nepostojanja informacije o odobrenju poruke ePomagala.
8	<i>Status odobrenja</i>	Dozvoljene vrijednosti iz kodne liste statusa odobrenja (Odobreno ili Čeka odobrenje ili Odbijeno)
12	<i>Šifra pomagala</i>	Postoji li šifra pomagala u šifrniku pomagala. (N13)

14	<i>Količina</i>	Mora biti broj.
----	-----------------	-----------------

*Tablica 8 Validacije prema kodnim listama za poruku 2*

## 6.2.2 Automatsko odobravanje prema šifri pomagala

Pomagala se automatski odobravaju prema šifri pomagala.

Automatski se odobravaju sva pomagala iz poruke 1 u slučaju kada sva propisana pomagala mogu biti odobrena automatski od strane CEZIH sustava (informacija postoji za svaku šifru pomagala u šifrarniku pomagala).

Ako sva propisana pomagala mogu biti odobrena od strane CEZIH sustava, propisivaču se šalje poruka 2 sa statusom odobrenja (polje 8) *Odobreno*.

Nema parcijalnog automatskog odobravanja pomagala iz poruke 1.

Ako samo jedno pomagalo od propisanih pomagala ne može biti odobreno od strane CEZIH sustava, poruka 1 se prosljeđuje aplikaciji za kontrolnog sudionika, a propisivaču se šalje poruka 2 sa statusom odobrenja (polje 8) *Čeka odobrenje*.

CEZIH sustav će u slučaju neuspješne validacije prema OsigInfo web servisu poslati poruku 2 s vrijednosti statusa odobrenja (polje 8) *Odbijeno*.

Propisane količine se kod automatskog odobravanja nikada ne mijenjaju.

## 6.3 Validacije CEZIH sustava prije slanja Poruke 3

Poruka 3 je asinkroni odgovor na Poruku1 koji propisivaču šalje CEZIH sustav.

### 6.3.1 Validacije prema kodnim listama za poruku 3

R.br.	Naziv polja iz Poruke 3	Validacija
3	<i>Jedinstveni identifikator osobe kontrolnog sudionika koja šalje poruku</i>	Postoji li šifra u šifrarniku kontrolnih sudionika.
4	<i>Jedinstveni identifikator povjerenstva kontrolnog sudionika koje je odlučilo o zahtjevu</i>	Postoji li šifra u šifrarniku povjerenstava.
5	<i>Identifikator pošiljatelja</i>	Mora biti NULL.
6	<i>Poruka sadrži ili ne informacije o odobrenju</i>	Dozvoljene vrijednosti TRUE i FALSE.
7	<i>Razlog zašto poruka ne sadrži informacije o odobrenju (kodna lista)</i>	Dozvoljene vrijednosti iz kodne liste razloga nepostojanja informacije o odobrenju poruke ePomagala.
8	<i>Status odobrenja</i>	Dozvoljene vrijednosti iz kodne liste statusa odobrenja (Odobreno ili Odbijeno)
9	<i>Razlog odbijanja</i>	Dozvoljene vrijednosti iz kodne liste odbijanja.
12	<i>Šifra pomagala</i>	Postoji li šifra pomagala u šifrarniku pomagala. (3)
14	<i>Količina</i>	Mora biti broj.
15	<i>Šifra pomagala</i>	Postoji li šifra pomagala u šifrarniku pomagala. (3)
17	<i>Količina</i>	Mora biti broj.



Tablica 9 Validacije prema kodnim listama za poruku 3

### 6.3.2 Priprema poruke 3 prije završetka obrade u aplikaciji kontrolnog sudionika

Sve dok kontrolni sudionik ne završi obradu u svojoj aplikaciji poruka 3 neće postojati u Poll bazi za propisivača.

### 6.3.3 Priprema poruke 3 nakon završetka obrade u aplikaciji kontrolnog sudionika

Kad je obrada u aplikaciji za kontrolnog sudionika završena CEZIH sustav priprema poruku 3 i stavlja u Poll bazu, za isporuku propisivaču.

CEZIH sustav će uvijek u poruci 3 odgovoriti s

- 1 Identifikatorom poruke 1 i
- 2 uređenim parom:
  - i. *odobreno* (polja 12, 13 i 14) i
  - ii. *propisano* (polja 15, 16 i 17)

Poruka 3 može imati vrijednosti statusa odobrenja u polju 8 *Odobreno* ili *Odbijeno*. Vrijednost *Odbijeno* znači da su sva pomagala iz poruke 1 odbijena i sve vrijednosti u polju 14 su 0.

U slučaju parcijalnog odobravanja (jedno od propisanih pomagala je odobreno ali u količini različitoj od propisane ili je jedno od pomagala odbijeno) vrijednosti statusa odobrenja u polju 8 je *Odobreno* ali za pomagalo koje je odbijeno polje 14 ima vrijednost 0.

### 6.3.4 Isteklo vrijeme za odobravanje

U slučaju kada kontrolni sudionik nije završio zadatak u zakonski predviđenom roku prema Pravilnicima o pomagalima (istekao je vremenski brojač Vrijeme 1 – vrijeme za odobravanje), CEZIH sustav priprema poruku 3 i stavlja ju u Poll bazu, za isporuku propisivaču.

Takva poruka prenosi informaciju da zahtjev nije odobren u predviđenom roku.

Polje 6 će imati vrijednost *FALSE* a polje 7 odgovarajuću vrijednost iz kodne liste (npr. *zahtjev nije odobren u predviđenom roku*).

Samo u ovom slučaju vrijednosti u poljima 8, 10, 12, i 14 će imati vrijednost *NULL*.

## 6.4 Validacije CEZIH sustava po primitku Poruke 4

Poruka 4 je upit isporučitelja prema CEZIH sustavu o odobrenim pomagalima.

### 6.4.1 Validacije prema kodnim listama za poruku 4

R.br.	Naziv polja iz Poruke 4	Validacija
2	<i>Identifikator pacijenta</i>	Postoji li identifikator u EPR bazi.
3	<i>Identifikator poruke 1</i>	Postoji li identifikator u CEZIH sustavu.
4	<i>Identifikator pošiljatelja</i>	Postoji li šifra u šifrniku zdravstvenih djelatnika ili djelatnika isporučitelja.
5	<i>Identifikator ustanove u kojoj radi pošiljatelj</i>	Postoji li šifra u šifrniku zdravstvenih ustanova, ljekarničkih jedinica ili jedinica isporučitelja.

Tablica 10 Validacije prema kodnim listama za poruku 4

### 6.4.2 Poslani identifikatori pacijenta i poruke 1

CEZIH sustav će provjeriti da li je identifikator poruke 1 poslan za tog pacijenta.

## 6.5 Validacije CEZIH sustava prije slanja Poruke 5

Poruka 5 je sinkroni odgovor CEZIH sustava pošiljatelju poruke 4.

### 6.5.1 Validacije prema kodnim listama za poruku 5

R.br.	Naziv polja iz Poruke 5	Validacija
2	<i>Identifikator pošiljatelja</i>	Mora biti identifikator CEZIH sustava.
3	<i>Poruka sadrži informacije o odobrenju</i>	Dozvoljene vrijednosti TRUE i FALSE.
4	<i>ID poruke za rezervaciju</i>	Postoji li identifikator u CEZIH sustavu.
5	<i>Šifra oslobođenja od sudjelovanja</i>	Postoji li šifra u šifrniku oslobođenja od sudjelovanja.
6	<i>Dopuštena zamjena pomagala</i>	Dozvoljene vrijednosti Da i Ne.
7	<i>Šifra pomagala</i>	Postoji li šifra u šifrniku pomagala.
8	<i>Količina pomagala</i>	Mora biti broj.

Tablica 11 Validacije prema kodnim listama za poruku 5

### 6.5.2 U poruci 4 je poslan samo identifikator pacijenta

CEZIH sustav će filtrirati:

- 1 sve odobrene poruke za tog pacijenta koji nisu rezervirane i
- 2 za koje nije isteklo vrijeme 2 (vrijeme za rezervaciju) i
- 3 za koje odgovaraju kategorije svih pomagala u zahtjevu s ugovorom isporučitelja za kategorije.

Ako takve poruke postoje bit će uključene u poruku 5.

### 6.5.3 U poruci 4 poslani identifikatori pacijenta i poruke 1

CEZIH sustav će provjeriti:

- 1 postoji li odobren zahtjev za poruku 1 koji nije rezerviran i
- 2 da nije isteklo vrijeme za rezervaciju tog zahtjeva i
- 3 da odgovara kategorija svih pomagala u zahtjevu s ugovorom isporučitelja za kategorije.

Ako ako su sve provjere uspješne ID poruke bit će uključena u poruku 5.

## 6.6 Validacije CEZIH sustava po primitku Poruke 6

Poruka 6 je poruka rezervacije odobrenog zahtjeva.

### 6.6.1 Validacije prema kodnim listama za poruku 6

R.br.	Naziv polja iz Poruke 6	Validacija
2	<i>Identifikator odgovora na zahtjev (odobrenog)</i>	Postoji li identifikator u CEZIH sustavu.
3	<i>Identifikator pošiljatelja</i>	Šifra djelatnika koji obavlja rezervaciju
4	<i>Identifikator ugovornog isporučitelja u kojem radi pošiljatelj</i>	Postoji li šifra u šifrarniku zdravstvenih djelatnika ili djelatnika isporučitelja.

Tablica 12 Validacije prema kodnim listama za poruku 6

### 6.6.2 Zahtjev je odobren

CEZIH će provjeriti prema identifikatoru u polju 2 da je zahtjev u statusu Odobren.

### 6.6.3 Kategorija za isporuku

CEZIH će provjeriti prema identifikatoru u polju 2 kategorija svih pomagala u zahtjevu odgovara s kategorijama koje su u ugovoru isporučitelja.

## 6.7 Validacije CEZIH sustava po primitku Poruke 7

### 6.7.1 Validacije prema kodnim listama za poruku 7

R.br.	Naziv polja iz poruke 7	Validacija
2	<i>Jedinstveni identifikator poruke rezervacije naloga</i>	Postoji li identifikator u CEZIH sustavu.
3	<i>Identifikator pacijenta</i>	Postoji li identifikator u EPR bazi

4	<b>Identifikator pošiljatelja</b>	Postoji li šifra u šifrniku zdravstvenih djelatnika ili djelatnika isporučitelja.
5	<b>Identifikator ugovornog isporučitelja u kojem radi isporučitelj</b>	Postoji li šifra u šifrniku zdravstvenih ustanova, ljekarničkih jedinica ili jedinica isporučitelja.
8	<b>Šifra pomagala</b>	Postoji li šifra pomagala u šifrniku pomagala. (N13)
9	<b>Količina</b>	Mora biti broj.
11	<b>Obnovljivo pomagalo</b>	Dozvoljene vrijednosti Da i Ne.
12	<i>Isporučeno drugo istovrsno pomagalo</i>	Dozvoljene vrijednosti Da i Ne.
13	<b>Šifra pomagala</b>	Postoji li šifra pomagala u šifrniku pomagala. (N13)
14	<b>Ocjena funkcionalnost</b>	Dozvoljene vrijednosti Da i Ne.
15	<i>Vrijednost ocjene funkcionalnosti</i>	Vrijednost iz kodne liste ocjene funkcionalnosti pomagala (Funkcionalno, Nefunkcionalno Djelomično funkcionalno)
16	<i>Šifra specijalista koji je dao ocjenu</i>	Postoji li šifra u šifrniku zdravstvenih djelatnika.
17	<b>Traži se povrat pomagala od osiguranika</b>	Dozvoljene vrijednosti Da i Ne, prema vrijednosti iz šifrnika pomagala.

Tablica 13 Validacije prema kodnim listama za poruku 7

### 6.7.2 Zahtjev je u statusu rezerviran

CEZIH će provjeriti je li poruka s identifikatorom iz polja 2 u statusu *rezerviran*.

### 6.7.3 Tko je rezervirao

CEZIH će provjeriti je li poruka s identifikatorom iz polja 2 rezervirana od pošiljatelja prema vrijednosti u polju 5.

### 6.7.4 Bar kod ili serijski broj pomagala

Prema šifri isporučenog pomagala (polje 8) iz šifrnika pomagala CEZIH će provjeriti da li je upisan bar kod ili serijski broj.

Samo jedno polje smije biti ispunjeno.

Ispunjeno polje može sadržavati više vrijednosti odvojenih znakom zarez (,).

### 6.7.5 Šifra isporučenog pomagala

Šifra isporučenog pomagala mora sadržavati točno 13 znamenaka (N13), vrijednost u polju 8.

CEZIH će provjeriti šifre pomagala iz rezerviranog zahtjeva s onima iz poruke 7. Moraju se podudarati u svim propisanim znamenkama šifre odobrenog pomagala osim ako je isporučeno istovrsno pomagalo (vrijednost u polju 12 je *Da*), tada se smiju razlikovati samo zadnje 3 znamenke šifre odobrenog i isporučenog pomagala.

U slučaju kad je označeno da nema zamjene pomagala, šifre pomagala u isporuci se moraju podudarati s onima u rezervaciji.

### 6.7.6 Isporučena količina

Isporučena količina mora odgovarati količini s rezerviranog zahtjeva za svako pomagalo.

### 6.7.7 Obnovljivo pomagalo

Prema šifri pomagala u šifrniku pomagala se provjerava vrijednost polja 11 obnovljivo pomagalo.

Ako je vrijednost u polju 11 poruke 7 *Da*, u zahtjevu za pomagalo u pripadajućoj poruci 1 u polju 28 mora isto biti vrijednost *Da*, inače će CEZIH sustav odbiti cijelu poruku 7.

### 6.7.8 Isporučeno drugo istovrsno pomagalo

Kad je vrijednost u polju 12 *Da* CEZIH sustav provjerava:

- 1 postoji li vrijednost u polju 13 (šifra propisanog pomagala) – mora biti upisana
- 2 da li je vrijednost u polju 13 (šifra odobrenog pomagala) točno jednaka vrijednosti iz polja 7 u poruci 5 (šifra odobrenog pomagala)
- 3 Da se vrijednosti iz polja 8 i polja 13 podudaraju u točno prvih 10 znamenaka (N10).

### 6.7.9 Ocjena funkcionalnosti

Za svako isporučeno pomagalo se u šifrniku pomagala provjerava da li je za njega potrebna ocjena funkcionalnosti.

Ako je prema šifrniku pomagala potrebna ocjena funkcionalnosti, CEZIH sustav provjerava:

- 1 Da je vrijednost u polju 14 *Da* i
- 2 Da postoji vrijednost upisana u polje 15 i
- 3 Da postoji vrijednost upisana u polje 16

Ako, prema šifrniku pomagala, nije potrebna ocjena funkcionalnosti, CEZIH sustav provjerava:

- 1 Da je vrijednost u polju 14 *Ne* i
- 2 Da ne postoji vrijednost upisana u polje 15 i
- 3 Da ne postoji vrijednost upisana u polje 16

### 6.7.10 Potreban povrat pomagala od osiguranika

Ako je za šifru u polju 8, prema šifrniku pomagala, potreban povrat pomagala, CEZIH sustav provjerava da je vrijednost u polju 17 *Da*.

## 7 Vremenski brojači

Vremenski brojači (*eng. timers*) unose vremensku komponentu i provjere sustava prema proteklom vremenu između aktivnosti kako bi se proces nastavio ili prekinuo.

Svi brojači se u sustavu mogu konfigurirati, naslijeđeni su iz Pravidnika o pomagalima ili su dogovoreni s operatorom CEZIH sustava

### 7.1 Vrijeme 1

Dozvoljeno vrijeme za odobravanje od strane kontrolnog sudionika.

Vrijeme se računa od trenutka prosljeđivanja poruke 1 u aplikaciju za kontrolnog sudionika do trenutka završetka obrade u aplikaciji kontrolnog sudionika.

Vrijednost parametra je 30 dana.

### 7.2 Vrijeme 2

Dozvoljeno vrijeme osobi za odabir isporučitelja.

Vrijeme se računa od trenutka odobravanja zahtjeva do rezervacije odobrenog zahtjeva.

Vrijednost parametra je 30 dana.

### 7.3 Vrijeme 3

Dozvoljeno vrijeme za isporuku i/ili prilagodbu pomagala osobi.

Vrijeme se računa od trenutka rezervacije zahtjeva do trenutka slanja poruke o isporuci pomagala.

Vrijednost parametra je 30 dana.

### 7.4 Vrijeme 4

Dozvoljeno vrijeme za storniranje isporuke pomagala.

Vrijeme se računa od trenutka isporuke do isteka ovog parametra.

Predložena vrijednost parametra je 8 dana.

## 7.5 Vrijeme 5

Dozvoljeno vrijeme za storniranje poruke odbijenog zahtjeva.

Vrijeme se računa od trenutka odbijanja u aplikaciji za kontrolnog sudionika do isteka zakonskog roka za žalbu.

Unutar ovog vremena Kontrolni sudionik iz svoje aplikacije može, ako dođe žalba, dohvatiti poruku zahtjeva koja je u statusu odbijeno, upisati da se radi o žalbi, izmijeniti što je potrebno i opet ju obraditi.

Ova funkcionalnost omogućava da propisivač ne treba ponovno slati poruku 1 ako je žalba za osobu pozitivno riješena.

Vrijednost parametra 60 dana.

## 7.6 Vrijeme 6

Vrijeme nakon kojega će poruke biti automatski arhivirane.

Nakon isteka vremena 6, od trenutka statusa *Za arhiviranje* svi zahtjevi i sve pripadajuće poruke bit će arhivirane.

Predložena vrijednost parametra 1 godina.

## 7.7 Vrijeme 7

Vrijeme nakon kojeg se u aplikaciji za kontrolnog sudionika više ne prikazuju zahtjevi kojima je istekao vremenski rok za odobrenje, osim za kontrolnog sudionika iz skupine LPD.

Predložena vrijednost parametra 60 dana.

## 8 Dijagram stanja

Dijagram stanja (Slika 3) daje pregled stanja (statusa) u kojima se može naći elektronički zahtjev za pomagalima.

Stanja su predstavljena ljubičastim okvirima:

- 1 Čeka odobrenje
- 2 Odobreno
- 3 Odbijeno
- 4 Rezervirano
- 5 Isporučeno
- 6 Za arhiviranje

Strelice označavaju moguće prelaske iz jednog stanja u drugo stanje:

- 1 Zelene strelice označavaju normalni tijek aktivnosti,
- 2 crvene strelice označavaju storniranja aktivnosti, a
- 3 plave strelice označavaju istek vremenskih brojača.



